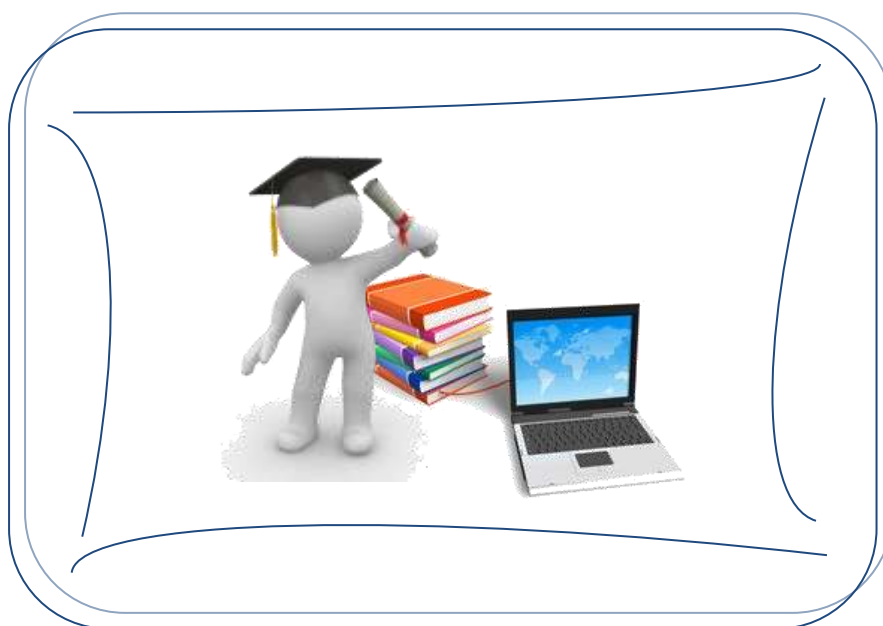


PROGRAMME D'ÉTABLISSEMENT POLYVALENTE DES QUATRE-VENTS



***ANNÉE SCOLAIRE
2020-2021***

TABLE DES MATIÈRES

	<i>Page</i>
Programme d'établissement 2020-2021	
Définition.....	2
Objectif visé.....	2
Horaire institutionnel.....	2
Secondaire régulier – Premier et deuxième cycles	
Objectif.....	3
Grilles-matières.....	3/4
Classes adaptées – Acti-défis	
Objectif.....	5
Caractéristiques de la clientèle et regroupements.....	5
Provenance des élèves.....	5
L'intervention personnalisée.....	5
Classe d'aide du premier cycle	
Objectif.....	6
Caractéristiques de la clientèle.....	6
Grille-matières.....	6
Programme d'enseignement personnalisé – PEP	
Objectif.....	7
Caractéristiques de la clientèle.....	7
Grille-matières.....	7
Projet 15 ans.....	8
Parcours de formation axée sur l'emploi – PEP entreprise	
Définition.....	9
Objectifs.....	9
Caractéristiques de la clientèle.....	9
Grille-matières.....	9/10
Programme d'éducation intermédiaire – PÉI	
Objectifs.....	11
Définition.....	11
Caractéristiques de la clientèle.....	11
Grilles-matières.....	11/12
Cours optionnels offerts à la Polyvalente des Quatre-Vents.....	13
Annexe – Parcours scolaire 2020-2021	

PROGRAMME D'ÉTABLISSEMENT 2020-2021

➤ DÉFINITION

Le programme d'établissement est la répartition des matières et du temps alloué à chacune d'elles (Application du régime pédagogique) pour les années du cours secondaire que l'on retrouve à la Polyvalente des Quatre-Vents. On y retrouve tant les cours obligatoires que les cours optionnels.

Conformément à l'article 84 de la Loi sur l'instruction publique « Le conseil d'établissement approuve les modalités d'application du régime pédagogique proposées par le directeur de l'école ».

➤ OBJECTIF VISÉ

Répondre le plus adéquatement possible aux besoins variés rencontrés par nos élèves dans leur formation.

➤ HORAIRE INSTITUTIONNEL

<i>Nombre de minutes par période</i>	➔	<i>75 minutes</i>
<i>Nombre de périodes par jour</i>	➔	<i>4 périodes</i>
<i>Nombre de jours par cycle</i>	➔	<i>9 jours</i>
<i>Nombre de cycles pour l'année</i>	➔	<i>20 cycles</i>

SECONDAIRE RÉGULIER PREMIER ET DEUXIÈME CYCLES

➤ **OBJECTIF**

En vertu du régime pédagogique du Ministère de l'Éducation et de l'Enseignement Supérieur (MEES), les élèves des premier et deuxième cycles du secondaire suivent les programmes d'études menant à l'obtention du diplôme d'études secondaires.

➤ **GRILLES-MATIÈRES**

PREMIER CYCLE	NOMBRE DE PÉRIODES			
	Profil Arts		Profil Sports	
	Année 1	Année 2	Année 1	Année 2
MATIÈRES (36)				
<i>Français</i>	8	8	8	8
<i>Anglais</i>	4	4	4	4
<i>Arts visuels</i>	--	--	2	2
<i>Mathématique</i>	6	6	6	6
<i>Géographie</i>	3	3	3	3
<i>Histoire et éducation à la citoyenneté</i>	3	3	3	3
<i>Éducation physique et à la santé</i>	2	2	--	--
<i>Science et technologie</i>	4	4	4	4
<i>Éthique et culture religieuse</i>	2	2	2	2
<i>Arts (arts visuels ou art dramatique) ou danse jazz 2^e secondaire</i>	4	4	--	--
<i>Sports (cheerleading, hockey, multisports, soccer et volleyball 2^e secondaire)</i>	--	--	4	4

DEUXIÈME CYCLE	NOMBRE DE PÉRIODES	
	Profil Arts	Profil Sports
3^e SECONDAIRE MATIÈRES (36)		
<i>Français</i>	8	8
<i>Anglais</i>	4	4
<i>Mathématique</i>	6	6
<i>Histoire et éducation à la citoyenneté</i>	4	4
<i>Éducation physique et à la santé</i>	2	--
<i>Science et technologie – Applications technologiques et scientifiques</i>	6	6
<i>Projet personnel d'orientation</i>	2	2
<i>Arts visuels</i>	--	2
<i>Arts visuels, art dramatique ou danse jazz</i>	4	--
<i>Sports (cheerleading, hockey, multisports, soccer ou volleyball)</i>	--	4

**SECONDAIRE RÉGULIER
PREMIER ET DEUXIÈME CYCLES - SUITE**

DEUXIÈME CYCLE	NOMBRE DE PÉRIODES	
4 ^e SECONDAIRE MATIÈRES (36)	Formation générale	Formation appliquée
<i>Français</i>	6	6
<i>Anglais</i>	4	4
<i>Mathématique</i>	6	6
<i>Histoire et éducation à la citoyenneté</i>	4	4
<i>Science et technologie</i>	6	--
<i>Éducation physique et à la santé</i>	2	2
<i>Éthique et culture religieuse</i>	4	4
<i>Arts visuels ou art dramatique</i>	2 ou 4	2 ou 4
<i>Cours optionnel</i>	Maximum 2	Maximum 2

DEUXIÈME CYCLE	NOMBRE DE PÉRIODES	
5 ^e SECONDAIRE MATIÈRES (36)	Profil Sciences	Profil Sciences humaines
<i>Français</i>	6	6
<i>Anglais</i>	4	4
<i>Mathématique</i>	6	6
<i>Physique</i>	4	--
<i>Chimie</i>	4	--
<i>Histoire et civilisations au 20^e siècle</i>	--	4
<i>Éducation physique et à la santé</i>	2	2
<i>Éthique et culture religieuse</i>	2	2
<i>Monde contemporain/Éducation financière</i>	2 + 2	2 + 2
<i>Arts visuels ou art dramatique</i>	2 ou 4	2 ou 4
<i>Cours optionnel</i>	Maximum 2	Maximum 6

CLASSES ADAPTÉES ACTI-DÉFIS

OBJECTIF

Développer chez l'élève présentant des limitations les connaissances, habiletés et attitudes essentielles à des conduites autonomes pour favoriser :

Chez les 12 – 15 ans → *son sens des responsabilités, son sentiment de réalisation de soi et d'appartenance à un groupe scolaire et social;*

Chez les 16 – 21 ans → *son intégration sociale et sa participation au marché du travail.*

CARACTÉRISTIQUES DE LA CLIENTÈLE ET REGROUPEMENTS

Adolescentes ou adolescents, jeunes adultes ayant une déficience intellectuelle ou un trouble envahissant du développement. Ces jeunes bénéficient d'un environnement d'apprentissage adapté à leurs besoins.

Le programme d'études adaptées suivi est en fonction des besoins et des capacités, PACTE (12-15 ans) et DÉFIS (16-21 ANS). L'élève est scolarisé en classe spécialisée et peut, selon ses besoins et capacités, être partiellement intégré en classe régulière ou les deux.

PROVENANCE DES ÉLÈVES

L'accès au programme d'études adaptées relève d'une décision du directeur après étude documentée des besoins de l'élève lors du passage du primaire au secondaire. Ces jeunes peuvent provenir du territoire de la commission scolaire.

L'INTERVENTION PERSONNALISÉE

Afin d'assurer la qualité des services offerts, chacun des élèves évolue à travers un plan d'intervention ajustée à ses besoins. La concertation est assurée notamment par la réalisation du plan éducatif conjoint école-famille auquel participent l'élève, ses parents et les intervenants des organismes externes.

CLASSES D'AIDE DU PREMIER CYCLE

➤ **OBJECTIF**

Permettre à des élèves de 12 à 14 ans, qui éprouvent des difficultés importantes dans leur cheminement scolaire, de profiter d'un encadrement et de stratégies d'apprentissage plus adaptées à leurs besoins particuliers (groupe à effectif réduit, répartition des contenus sur deux années scolaires, éducation spécialisée, etc.).

➤ **CARACTÉRISTIQUES DE LA CLIENTÈLE**

Sur recommandation du comité du PI, ces élèves seront référés à ce service par la direction du primaire et/ou la direction adjointe du premier cycle.

➤ **GRILLE-MATIÈRES**

La grille-matières est conforme à celle de l'enseignement régulier du premier cycle. Les apprentissages de la première secondaire sont réalisés sur deux années scolaires.

PREMIER CYCLE	NOMBRE DE PÉRIODES			
MATIÈRES (36)	Profil Arts		Profil Sports	
	Année 1	Année 2	Année 1	Année 2
Français	10	10	10	10
Anglais	4	4	4	4
Arts visuels	--	--	2	2
Mathématique	6	8	6	8
Géographie	4	4	4	4
Histoire et éducation à la citoyenneté	--	--	--	--
Éducation physique et à la santé	2	2	--	--
Science et technologie	4	4	4	4
Éthique et culture religieuse	2	--	2	--
Arts (arts visuels et art dramatique)	4	4	--	--
Sports (cheerleading, , hockey, multisports et soccer)	--	--	4	4

PROGRAMME D'ENSEIGNEMENT PERSONNALISÉ (PEP)

OBJECTIF

Permettre à des élèves provenant du secteur de l'enseignement régulier, qui éprouvent des difficultés importantes dans leur cheminement scolaire, de profiter d'un encadrement et d'une approche pédagogique plus adaptés à leurs besoins particuliers (groupe moins nombreux, enseignement individualisé, suivi plus soutenu, support d'une éducatrice, etc.)

Le programme d'enseignement personnalisé permet aux élèves d'obtenir les prérequis pour l'entrée aux différents programmes de formation professionnelle (DEP) et aux métiers semi-spécialisés.

CARACTÉRISTIQUES DE LA CLIENTÈLE

Ces élèves pourront provenir des différentes classes du cours secondaire et qui ont un minimum de deux ans de retard dans une matière de base.

Les élèves admis au PEP devront s'engager à fournir les efforts nécessaires, dans une démarche de responsabilisation et d'autonomie, pour atteindre le niveau de réussite le plus élevé possible.

GRILLE-MATIÈRES

MATIÈRES	NOMBRE DE PÉRIODES (36)	
	01	02
<i>Français</i>	8	12
<i>Anglais</i>	8	8
<i>Mathématique</i>	8	12
<i>Cours optionnel</i>	8	4
<i>Exploration de la formation professionnelle</i>	4	--

PROGRAMME D'ENSEIGNEMENT PERSONNALISÉ PROJET 15 ANS ET PLUS

OBJECTIF

Permettre à des élèves provenant du secteur de l'enseignement régulier, qui éprouvent des difficultés importantes dans leur cheminement scolaire, de profiter d'un encadrement et d'une approche pédagogique plus adaptés à leurs besoins particuliers (groupe moins nombreux, enseignement individualisé, suivi plus soutenu, support d'une éducatrice, etc.)

Le programme d'enseignement personnalisé permet aux élèves d'obtenir les prérequis pour l'entrée aux différents programmes de formation professionnelle (DEP) et aux métiers semi-spécialisés.

CARACTÉRISTIQUES DE LA CLIENTÈLE

Ce programme s'adresse à des élèves de 15 ans et plus qui pourront provenir des différentes classes du cours secondaire.

Les élèves admis au PEP devront s'engager à fournir les efforts nécessaires, dans une démarche de responsabilisation et d'autonomie, pour atteindre le niveau de réussite le plus élevé possible.

GRILLE-MATIÈRES

MATIÈRES	NOMBRE DE PÉRIODES (36)
<i>Français</i>	8
<i>Anglais</i>	8
<i>Exploration de la formation professionnelle</i>	4
<i>Mathématique</i>	8
<i>Cours optionnel</i>	8

PARCOURS DE FORMATION AXÉE SUR L'EMPLOI (PEP ENTREPRISE)

➤ **DÉFINITION**

Correspondant au parcours de formation à l'emploi (volet préparatoire au travail et aux métiers semi-spécialisés), le PEP entreprise propose aux jeunes de participer à l'essor d'une entreprise-école. Lorsque le jeune présente les aptitudes et la maturité nécessaires, un stage en entreprise lui est proposé.

➤ **OBJECTIFS**

Permettre à des élèves qui vivent des difficultés importantes d'apprentissage de s'initier à la réalité ainsi qu'aux exigences du monde du travail.

Consolider les acquis de base en français, en mathématiques et en anglais en vue d'une utilisation dans la vie courante.

Comprendre la dynamique interne d'une entreprise et adopter les attitudes et les comportements nécessaires à la réussite professionnelle.

➤ **CARACTÉRISTIQUES DE LA CLIENTÈLE**

La clientèle du PEP entreprise regroupe des élèves venant des classes d'aide, de la classe acti-défis et du PEP (programme d'enseignement personnalisé).

➤ **GRILLE-MATIÈRES**

FORMATION PRÉPARATOIRE AU TRAVAIL (FPT) PEP ENTREPRISE - MATIÈRES	NOMBRE DE PÉRIODES (36)		
	Année 1	Année 2	Année 3
Français	8	8	8
Anglais	2	2	2
Mathématique	6	6	6
Géographie/Histoire et éducation à la citoyenneté	1	1	1
Expérimentations technologiques et scientifiques	1	1	1
Éducation physique et à la santé	2	2	2
Préparation au marché du travail	4	4	4
<u>Ateliers</u> : autonomie et participation sociale et sensibilisation au monde du travail	12	12	12
<u>Insertion professionnelle</u>	150 heures	300 heures	600 heures

**PARCOURS DE
FORMATION AXÉE SUR L'EMPLOI
(PEP ENTREPRISE) - SUITE**



GRILLE-MATIÈRES (SUITE)

FORMATION MENANT À L'EXERCICE D'UN MÉTIER SEMI-SPECIALISÉ (FMS) MATIÈRES	NOMBRE DE PÉRIODES (36)
<i>Français</i>	8
<i>Anglais</i>	4
<i>Mathématique</i>	8
<i>Préparation au marché du travail</i>	3
<i>Préparation à l'exercice d'un métier semi-spécialisé</i>	13
<i>Insertion professionnelle – Stages</i>	375 heures

PROGRAMME D'ÉDUCATION INTERMÉDIAIRE (PÉI)

➤ OBJECTIFS

Objectifs du programme : permettre à des jeunes, provenant de tous les secteurs de la Commission scolaire du Pays-des-Bleuets, de poursuivre une formation dont l'objectif principal est de former des citoyens éveillés, responsables, conscients des besoins de leurs concitoyens et désireux de s'engager à les satisfaire et à rendre le monde meilleur.

➤ DÉFINITION

Le programme vise à permettre aux jeunes d'acquérir des connaissances, de développer des attitudes et de maîtriser des habiletés qui en feront des citoyens actifs et désireux d'apprendre tout au long de leur vie.

L'ensemble du programme est inspiré par trois concepts fondamentaux qui imprègnent l'expérience scolaire des jeunes tout au long de leurs études secondaires : ouverture interculturelle, éducation globale et communication.

➤ CARACTÉRISTIQUES DE LA CLIENTÈLE

Ce programme s'adresse aux jeunes de la première à la cinquième année du secondaire. Il vise principalement des jeunes qui ont le goût de s'investir aux plans académique et communautaire, de relever des défis et qui ont une certaine facilité d'apprentissage.

Les élèves intéressés à s'inscrire au PÉI sont sélectionnés à partir des résultats obtenus au primaire et la recommandation des intervenants du primaire. Ces recommandations sont en lien avec la conception inhérente au programme d'engagement et d'ouverture.

➤ GRILLE-MATIÈRES

PREMIER CYCLE (72)	NOMBRE DE PÉRIODES	
	Année 1	Année 2
<i>Français – Méthode de travail (1) – Littérature (1)</i>	7	7
<i>Anglais – Conversation anglaise (1)</i>	7	4
<i>Mathématique</i>	6	6
<i>Géographie/Histoire et éducation à la citoyenneté</i>	5	5
<i>Éducation physique et à la santé</i>	2	2
<i>Science et technologie – Informatique</i>	4	4
<i>Éthique et culture religieuse</i>	2	2
<i>Espagnol</i>	--	4
<i>Arts visuels</i>	2	2
<i>Méthodologie de travail</i>	1	--

DEUXIÈME CYCLE - 3^e SECONDAIRE	NOMBRE DE PÉRIODES (36)
<i>Français – Littérature (1)</i>	7
<i>Anglais – Conversation anglaise (1)</i>	5
<i>Mathématique – Informatique (1)</i>	6
<i>Histoire et éducation à la citoyenneté</i>	4
<i>Art dramatique</i>	2
<i>Science et technologie</i>	6
<i>Espagnol</i>	2
<i>Sports (cheerleading, hockey, multisports, soccer et volleyball)</i>	4

DEUXIÈME CYCLE - 4^e SECONDAIRE	
MATIÈRES	NOMBRE DE PÉRIODES (36)
Profil Sciences	
<i>Français – Littérature (1)</i>	6
<i>Anglais – Conversation anglaise (1)</i>	4
<i>Mathématique (Sciences naturelles ou culture, société et technique)</i>	6
<i>Science et technologie (Science et technologie de l'environnement)</i>	7
<i>Histoire et éducation à la citoyenneté</i>	4
<i>Éthique et culture religieuse</i>	3
<i>Espagnol</i>	2
<i>Éducation physique et à la santé</i>	2
<i>Arts visuels</i>	2

DEUXIÈME CYCLE - 5^e SECONDAIRE			
MATIÈRES	NOMBRE DE PÉRIODES (36)	MATIÈRES	NOMBRE DE PÉRIODES (36)
Profil Sciences humaines		Profil Sciences	
<i>Français – Littérature (1)</i>	6	<i>Français – Littérature (1)</i>	6
<i>Anglais – Conversation anglaise (1)</i>	6	<i>Anglais – Conversation anglaise (1)</i>	6
<i>+ Art dramatique</i>		<i>+ Art dramatique</i>	
<i>Mathématique – Sciences naturelles ou culture, société et technique</i>	6	<i>Mathématique – Sciences naturelles</i>	6
<i>Chimie</i>	4	<i>Éthique et culture religieuse</i>	2
<i>Histoire et civilisations 20^e siècle</i>	4	<i>Éducation physique et à la santé</i>	2
<i>Éthique et culture religieuse</i>	2	<i>Monde contemporain/Éducation financière</i>	2 + 2
<i>Éducation physique et à la santé</i>	2	<i>Chimie</i>	4
<i>Monde contemporain/Éducation financière</i>	2 + 2	<i>Physique</i>	4
<i>Cours optionnel</i>	2	<i>Cours optionnel</i>	2

**COURS OPTIONNELS OFFERTS
À LA
POLYVALENTE DES QUATRE-VENTS**

PREMIER CYCLE ET 3^e SECONDAIRE

ENSEIGNEMENT RÉGULIER ET PÉI

Choix selon le profil choisi.



PROFIL ARTS

Art dramatique

Arts visuels

Danse jazz (2^e et 3^e secondaire)



PROFIL SPORTS

Cheerleading

Hockey

Multisports

Soccer

Volleyball (2^e et 3^e secondaire).

DEUXIÈME CYCLE

ENSEIGNEMENT RÉGULIER ET PÉI



**4^e ET 5^e SECONDAIRE (2 PÉRIODES)
(ENSEIGNEMENT RÉGULIER ET PÉI)**

Activités physiques

Art dramatique

Arts plastiques design (4^e et 5^e sec. régulier)

Arts visuels

Biologie (Priorité – Élèves de 5^e secondaire)

Conditionnement physique

Informatique

Science et technologie de l'environnement

Volleyball



**4^e ET 5^e SECONDAIRE (4 PÉRIODES)
(ENSEIGNEMENT RÉGULIER ET PÉI)**

Activités physiques

Arts visuels

Chimie

Conditionnement physique

Physique