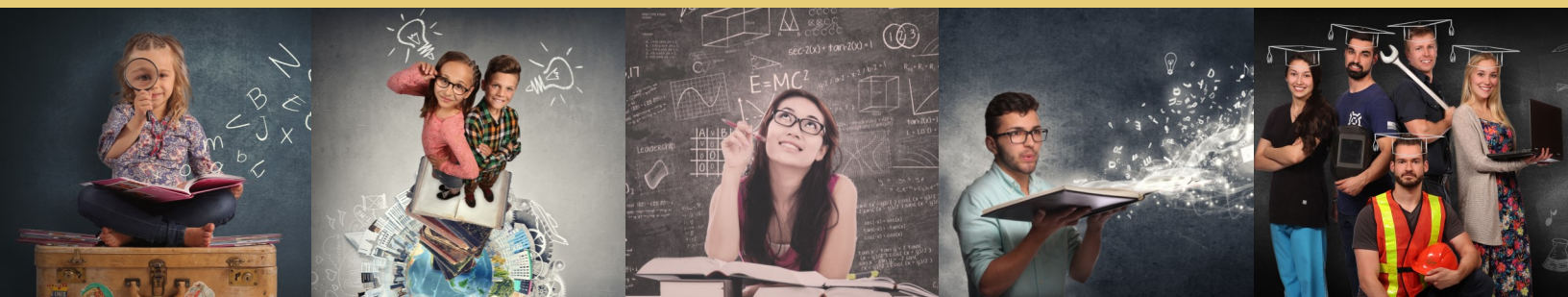




COMMISSION SCOLAIRE
du Pays-des-Bleuets

Rapport annuel 2016-2017

Au cœur de notre organisation,
L'ÉLÈVE ET SON ENVIRONNEMENT





LA PRÉSIDENTE ET LA DIRECTION GÉNÉRALE

Nous sommes particulièrement fiers de livrer à la population du territoire de la Commission scolaire du Pays-des-Bleuets le rapport annuel 2016-2017. Ce rapport fait état des principales réalisations et activités d'apprentissage et présente les volets administratif et politique de notre commission scolaire.

L'année 2016-2017 marque la fin de la planification stratégique 2012-2016 et, par conséquent, le début d'une étape importante de réflexion et d'analyse en vue du renouvellement de cette planification. À partir des constats qui ont été dégagés, la Commission scolaire a planifié une mise à jour sur de nouvelles bases adaptées aux réalités d'aujourd'hui dans sa quête de la réussite éducative pour tous les élèves. Cette planification se poursuivra en 2017-2018.

Au cours de l'année 2016-2017, plus de 60 % des postes de personnel cadre affecté aux écoles, aux centres et à l'administration ont changé de titulaires, sans oublier la nomination en mai 2016 de la direction générale par le conseil des commissaires. Ce fut donc une année que l'on peut qualifier de grands changements. La transition entre une ancienne et une nouvelle organisation a donné l'opportunité de faire une remise en question sur certaines de nos pratiques. Ce fut aussi une année de bilan et d'adaptation pour notre personnel.

Toutefois, durant cette période de changement, le conseil des commissaires s'est assuré du maintien de ses obligations envers les élèves, le personnel, les parents et les membres de la communauté. En parcourant le rapport, vous constaterez tout le dynamisme, l'engagement et la détermination de notre personnel à assurer la réussite éducative de tous nos élèves. Se centrant sur notre mission et se basant sur nos croyances et nos valeurs, tout le personnel ainsi que le conseil des commissaires ont œuvré à faire de chaque journée du calendrier scolaire une occasion pour s'instruire, socialiser et se qualifier.

Au sortir des compressions budgétaires imposées par le gouvernement au cours des dernières années, la Commission scolaire a réussi le tour de force de maintenir des services éducatifs de qualité sur l'ensemble de son territoire et poursuivre les investissements afin de maintenir nos bâtiments et nos infrastructures en bon état pour ainsi assurer des milieux d'apprentissage et de travail sains et sécuritaires. Toutefois, cette sombre période a laissé son lot de difficultés et de défis à surmonter. À ce titre, l'organisation a dû revoir ses pratiques administratives et réévaluer la portée de certaines décisions prises dans le passé dans un contexte de compressions budgétaires qui n'est plus le même aujourd'hui.

Notons au passage quelques actions importantes : les travaux pour la fusion des centres de formation professionnelle, les activités d'optimisation de l'organisation scolaire ayant pour objectif une meilleure répartition des ressources éducatives entre les établissements et une remise en question de la structure administrative afin de gagner en efficacité et en soutien aux écoles primaires, tout particulièrement.

Comme organisation, nous mettons tous les moyens à notre disposition afin de mieux soutenir la réussite des jeunes. Cette année, la Commission scolaire s'est associée au projet de Région éducative au Saguenay-Lac-Saint-Jean pour s'assurer d'une mobilisation territoriale afin de favoriser la persévérance et la réussite scolaire. C'est une approche qui met le jeune au cœur des préoccupations, car ils seront les bâtisseurs de demain. Ce projet sera toujours en cours en 2017-2018.

Également, certains protocoles d'entente avec nos partenaires ont été actualisés et nous poursuivrons ce travail. Ces protocoles assurent un partage des infrastructures afin d'offrir plus de services aux jeunes et à la communauté. Il est indispensable comme organisation d'obtenir le support de toute la population afin de soutenir la réussite.

L'année 2016-2017 s'est conclue en juin dernier par le dépôt, par le gouvernement du Québec, de la Politique de la réussite éducative. Cette planification stratégique nationale sera la base sur laquelle reposera la nouvelle planification stratégique de la Commission scolaire que la Loi sur l'instruction publique appelle maintenant le Plan d'engagement vers la réussite.

Le conseil des commissaires et la direction générale remercient sincèrement l'ensemble des membres du personnel. Leur engagement à construire la réussite est un gage de succès, d'épanouissement et de réalisations heureuses pour tous nos élèves jeunes et adultes fréquentant nos écoles et nos centres.

La présidente,
BRIGITTE GAGNÉ

Le directeur général,
SYLVAIN OUELLET



MISSION, VALEURS, CROYANCES

Notre vision

Être une organisation apprenante, animée par la communication, l'innovation, le respect des différences et le plaisir de progresser, en mobilisant les compétences et en favorisant la motivation de tous les intervenants, artisans de la réussite.

Notre mission

- ◆ Organiser, au bénéfice des personnes relevant de sa compétence, les services éducatifs prévus par la Loi sur l'instruction publique et par les régimes pédagogiques établis par le gouvernement;
- ◆ Promouvoir et valoriser l'éducation publique sur son territoire;
- ◆ Veiller à la qualité des services éducatifs et à la réussite des élèves afin d'atteindre un plus haut niveau de scolarisation et de qualification;
- ◆ Contribuer, dans la mesure prévue par la loi, au développement social, culturel et économique de sa région.

Nos croyances et nos valeurs

Nous croyons à :

- ◆ La capacité de réussite de chacun;
- ◆ La reconnaissance et le respect des droits de chaque personne;
- ◆ La qualité de la relation entre les personnes ou entre les groupes;
- ◆ L'engagement personnel.

Aussi, nous valorisons :

- ◆ Le dépassement de soi, le sens de l'effort et la persévérance;
- ◆ La justice, l'équité, l'intégrité et la transparence;
- ◆ La solidarité, la coopération, l'entraide et le sentiment d'appartenance;
- ◆ L'autonomie et la responsabilisation.

« Si vous cherchez la source du fleuve, vous la trouverez dans les gouttes d'eau. »

Proverbe japonais

Présentation

Située dans la région du Saguenay-Lac-Saint-Jean, plus précisément sur le territoire de la MRC de Maria-Chapdelaine, de la MRC du Domaine-du-Roy et de la municipalité de Saint-Ludger-de-Milot, la Commission scolaire du Pays-des-Bleuets est administrée par un conseil des commissaires, dont 10 des 13 membres sont élus au suffrage universel. Les trois autres membres sont des commissaires-parents.

La Commission scolaire offre des services d'enseignement général et de formation professionnelle aux élèves jeunes et adultes. Elle offre aussi des services de formation sur mesure aux entreprises. Son réseau compte 30 écoles primaires et secondaires, quatre centres d'éducation des adultes ainsi que deux centres de formation professionnelle.

La Commission scolaire est un employeur important. Près de 890 employés réguliers composent l'équipe dévouée à la noble mission qu'elle poursuit jour après jour.

La Commission scolaire dessert 22 municipalités et trois territoires non organisés, dont la population est de 55 000 habitants. Sa superficie totale est d'environ 58 853 km².

En chiffres...

Nombre d'établissements



30

Précolaires, primaires et secondaires



4

Centres d'éducation des adultes



2

Centres de formation professionnelle

Clientèle



Précolaire
612



Primaire
3441



Secondaire
2620



Adulte
2507

Membres du personnel régulier



Enseignants
496



Soutien
280



Professionnels
62



Cadres
52



Brigitte Gagné
Présidente

CONSEIL DES COMMISSAIRES



Chantale Arnold (v.-p.)
Circonscription 1



Véronique Ménard
Circonscription 2



Jean-Patrice Tremblay
Circonscription 3



Blanche-Yvonne Potvin
Circonscription 4



Suzanne Ouellet
Circonscription 5



Louise Perron
Circonscription 6



Marie-Eve Lebel
Circonscription 7



Carole Dufour
Circonscription 8



Suzanne Tremblay
Circonscription 9



Julie Girard-Rondeau
Commissaire-parent



Mireille Tremblay
Commissaire-parent



Christian Bergeron
Commissaire-parent



RÔLES ET RESPONSABILITÉS

Les élus scolaires ont la responsabilité d'animer le débat public, de faire connaître les enjeux locaux en matière d'éducation, de rendre des comptes à la population sur leurs décisions, notamment en ce qui concerne les services aux élèves et de susciter la mobilisation autour de la mission éducative des commissions scolaires qu'ils ont à défendre.

Le conseil des commissaires exerce ses fonctions et pouvoirs dans une perspective d'amélioration des services éducatifs. Ayant comme principale préoccupation l'intérêt des élèves jeunes et adultes, chaque commissaire a pour rôle :

- ⇒ de participer à la définition des orientations et des priorités de la Commission scolaire;
- ⇒ de veiller à la pertinence et à la qualité des services éducatifs offerts par la Commission scolaire;
- ⇒ de s'assurer de la gestion efficace et efficiente des ressources humaines, matérielles et financières dont dispose la Commission scolaire;
- ⇒ d'informer le conseil des commissaires des besoins et des attentes de la population de sa circonscription ou de son milieu.

En plaçant l'élève au cœur de leurs décisions, les commissaires s'assurent que les principes d'équité, de transparence et d'efficacité transcendent les actions de l'organisation.

LES PARTENARIATS

La Commission scolaire s'engage activement dans la communauté à l'échelle locale, régionale, nationale et internationale dans les domaines de la santé, des services sociaux, du développement économique, de la formation, de la culture, etc.

Plusieurs commissaires, directions d'établissement et de service apportent leur contribution au sein de différents organismes de concertation présents dans le milieu, dont :

- Carrefour jeunesse-emploi;
- Cégep de Saint-Félicien;
- Comité consultatif en loisirs, sports et culture de la Ville de Normandin;
- Conseil des commissions scolaires – Région 02;
- Conseils des partenaires du CSSS Domaine-du-Roy;
- Conseil général de la Fédération des commissions scolaires du Québec (FCSQ);
- Conseil régional de la culture du Saguenay-Lac-Saint-Jean;
- Corporation du transport collectif, comté Roberval (Allo Transport);
- Fondation de la Cité étudiante;
- Fondation Jean-Dolbeau;
- Table territoriale de la vision stratégique de développement territorial – Domaine-du-Roy;
- Association régionale du sport étudiant SLSJ;
- Conseil des partenaires pour la santé et le bien-être de la population du territoire Maria-Chapdelaine;
- Ententes Emploi-Québec;
- Société de formation à distance;
- Société GRICS.

LA DÉCLARATION DE SERVICES AUX CITOYENS

L'énoncé de la Déclaration de services aux citoyens est disponible dans sa version électronique sur notre site Internet dans la section Publications.

LES COMITÉS DE TRAVAIL

Le conseil des commissaires de la Commission scolaire du Pays-des-Bleuets est formé de 13 membres, dont neuf commissaires élus (chacun d'entre eux représentant une circonscription électorale), trois commissaires délégués par le comité de parents et une présidente élue au suffrage universel. En plus d'assister aux rencontres mensuelles, ils siègent aux différents comités de travail suivants :

- Comité consultatif de transport;
- Comité culturel;
- C.R.P.—ACSQ Louis-Hémon;
- C.R.P.—Association des directions d'école;
- Comité de gouvernance et d'éthique;
- Comité de révision;
- Comité de vérification;
- Comité exécutif de la Commission scolaire;
- Comité Fête des retraités et des 25 ans de service;
- Comité des ressources humaines (et les comités de sélection);
- Comité des affaires éducatives de la formation professionnelle et la formation générale des adultes;
- Comité consultatif des services aux élèves handicapés ou en difficulté d'adaptation ou d'apprentissage (EHDA);
- Comité d'évaluation du directeur général.

LE CODE D'ÉTHIQUE

Conformément à l'article 175.1 de la Loi sur l'instruction publique (RLRQ, c. i-13.3), la Commission scolaire possède un code d'éthique et de déontologie qui s'applique aux membres du conseil des commissaires. Ce code est disponible sur le site Internet au www.cspaysbleuets.qc.ca.





Écoles primaires

Secteur Roberval

BENOÎT-DUHAMEL

M^{me} Nicole Bilodeau (juillet à novembre 2016)

M. Joël Tremblay (à partir de novembre 2016)

BOISJOLI/DES DEUX-LACS

M. Claude Renald

JOLIVENT/L'ARBRISSEAU

M. Claude Renald

NOTRE-DAME

M^{me} Hélène Bouchard

DE LA RIVIÈRE

M. Éric Servais

Secteur Saint-Félicien

CARREFOUR ÉTUDIANT

M. Francis Côté

HÉBERT

M^{me} Johanne Bouchard

JEANNE-MANCE/PIE XII

M. Éric Servais

MARIA-GORETTI

M. Francis Côté

MGR BLUTEAU

M^{me} Ginette Lambert

Secteur Dolbeau-Mistassini

BON-PASTEUR

M. Joël Tremblay (juillet à novembre 2016)

M. Sébastien Gaudreault (à partir de novembre 2016)

LA SOURCE/LES PRÉS VERTS

M. Joël Tremblay (juillet à novembre 2016)

M. Sébastien Gaudreault (à partir de novembre 2016)

NOTRE-DAME-DES-ANGES/ SAINT-LOUIS-DE-GONZAGUE

M^{me} Judith Boulianne

SACRÉ-CŒUR/SAINTE-THÉRÈSE

M. Larry Besson

Secteur Normandin

SAINTE-LUCIE/

NOTRE-DAME-DE-LOURDES

M. Dario Bouchard

JEAN XXIII/SAINT-LUCIEN

M. France Côté

SAINTE-MARIE

M. France Côté



Écoles secondaires

Secteur Roberval

CITÉ ÉTUDIANTE

M. Sylvain Bouchard

Secteur Saint-Félicien

POLYVALENTE DES QUATRE-VENTS

M. Patrice Boivin

Secteur Dolbeau-Mistassini

SECONDAIRE DES CHUTES

M. Dany Dufour

POLYVALENTE JEAN-DOLBEAU

M. Pierre Côté

Secteur Normandin

POLYVALENTE DE NORMANDIN

M. Stéphane Nadeau

DIRECTION GÉNÉRALE

M. Sylvain Ouellet

SERVICE DES RESSOURCES HUMAINES

M^{me} Nadia Tremblay

SERVICES ÉDUCATIFS – SECTEUR DES JEUNES

M^{me} Chantale Simard

SERVICES ÉDUCATIFS – SECTEUR DES ADULTES ET SERVICE DE FORMATION AUX ENTREPRISES

M. Sylvain Ouellet

SERVICE DES RESSOURCES FINANCIÈRES ET MATÉRIELLES

M. Carl Gauthier

SECRÉTARIAT GÉNÉRAL ET DES COMMUNICATIONS

M^e Annie Tremblay

SERVICE DES RESSOURCES INFORMATIQUES, DE LA REPROGRAPHIE ET DU TRANSPORT SCOLAIRE

M. Stéphane Bilodeau

Secteur des adultes

CENTRES D'ÉDUCATION DES ADULTES

M. Carol Martel

CENTRE DE FORMATION PROFESSIONNELLE DE DOLBEAU-MISTASSINI

M. Nick St-Pierre

CENTRE DE FORMATION PROFESSIONNELLE DE ROBERVAL-SAINTE-FÉLICIEN

M. Nick St-Pierre



Commission scolaire du Pays-des-Bleuets

LA COMMISSION SCOLAIRE EN CHIFFRES...

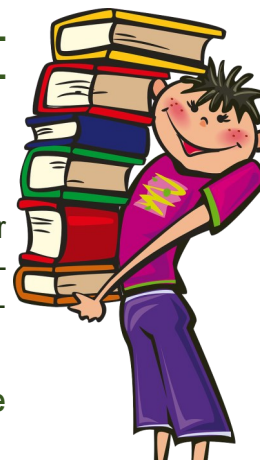
Un total de **9180 élèves** fréquentent les **25 écoles primaires**, **5 écoles secondaires**, **4 centres d'éducation des adultes** et **2 centres de formation professionnelle** de la Commission scolaire du Pays-des-Bleuets.

Quelque **2275 jeunes** ont fréquenté les **14 services de garde** en 2016-2017.

Quotidiennement, **5104 jeunes**, soit **76,4 %** de la clientèle, sont transportés par **105 véhicules**, pour un total de **600 parcours**. Ce sont **11 830 km** qui sont parcourus par les véhicules scolaires chaque jour. À lui seul, le transport scolaire représente un budget annuel de **7,5 millions de dollars**.

Quelque **71,8 %** du budget total est réservé aux **activités d'enseignement et de soutien à l'enseignement**.

En tant qu'employeur en importance sur notre territoire, la **masse salariale** de la Commission scolaire représente plus de **67 968 691 \$**.



Le parc immobilier de la Commission scolaire compte une **quarantaine de bâtiments**, dont la superficie totale est de **176 412 m²**.

Sur un budget de fonctionnement d'un peu plus de **103 millions de dollars**, la **gestion administrative** de la Commission scolaire ne coûte que **4,37 %** des dépenses. De tous les organismes publics et parapublics, **les coûts de gestion** de notre commission scolaire sont **parmi les plus bas**.

Le Service de formation aux entreprises a piloté **123 projets de formation** aux quatre coins du Québec. Près de **2000 heures** de formation ont été dispensées à **900 personnes**.

Les revenus de la **taxe scolaire** de la Commission scolaire représentent **12,67 millions de dollars**, soit **12,27 %** de ses revenus totaux chiffrés à **103 708 293 \$**.

Dans le souci d'offrir davantage de services et de projets favorisant la persévérance et la réussite scolaire des élèves, plusieurs **postes en enseignement et en soutien supplémentaire**, autres que ceux financés par le ministère de l'Éducation et de l'Enseignement supérieur (MEES) (enseignants, techniciens en éducation spécialisée, préposés aux élèves handicapés), sont assumés à même le budget administratif de la Commission scolaire. Lors du dernier budget, **5,4 postes** ont été ajoutés, représentant une somme de **465 000 \$** investie.





UN ENVIRONNEMENT SAIN ET SÉCURITAIRE

Saines habitudes de vie

Voici comment nos écoles réussissent à inculquer de saines habitudes de vie aux élèves :

| Offre d'activités sportives et parascolaires | |
|--|-----------------------------------|
| Clubs de course et marche | Danse et Zumba |
| Basketball | Entraînement |
| Football | Volleyball |
| Yoga | Hockey cosom |
| Badminton | Pingpong, etc. |
| Organisation d'activités et semaines thématiques | |
| Sport | Alimentation |
| Olympiades | Cross-country |
| Course 24 heures | Triathlon |
| Utilisation des différentes installations sportives, communautaires et scolaires | |
| Piscine | Terrain de soccer |
| Aréna et patinoire extérieure | Cour de récréation |
| Gymnase | Local de conditionnement physique |
| Terrain de baseball | Terrain de tennis |
| Pistes de ski de fond | |

| Sensibilisation à l'alimentation | |
|----------------------------------|---------------------------|
| Déjeuner santé | Collation santé |
| Politique alimentaire | Club des petits déjeuners |
| Cours de cuisine/midi cuisine | Boîte à lunch santé |

| Ateliers d'hygiène de vie | |
|---------------------------|---------------------------------------|
| Cours de RCR | Prévention du suicide |
| Prévention des incendies | Prévention des drogues et de l'alcool |

| Partenaires d'événements | |
|----------------------------------|--------------------------------|
| Grand défi Pierre Lavoie | Kino-Québec |
| MC Santé/Domaine-du-Roy en forme | Regroupement loisirs et sports |
| Défi « Moi J'croque » | Force 4 |

| Projets particuliers dans les écoles secondaires | |
|--|--------------|
| Sports-arts-études | Cheerleading |
| Hockey | Football |

Pour le volet sur un environnement sain et sécuritaire :

| |
|--|
| Programmes sur les habiletés sociales : Vers le pacifique, Fluppy, Agir tôt, médiation, Vivre sans violence |
| Violence et intimidation : concertation équipe-école, animations diverses, ateliers et conférences |
| Distribution de documents d'information aux élèves, au personnel et aux parents |
| Mise en place de systèmes de gestion des attitudes et comportements inadéquats |
| Élaboration de protocoles, codes de vie, plans de lutte, procédures en gestion des conflits et en gestion de l'anxiété |
| Ateliers sur le civisme, visite des policiers éducateurs, présentation de pièces de théâtre |
| Éducation à la sexualité, à l'homophobie, aux relations amoureuses |
| Ateliers concernant la cyberintimidation, journée Sécurijour |
| Programme de prévention de la toxicomanie, du suicide, des infections transmissibles sexuellement et par le sang |
| Programme Plan de réponse pour des établissements sécuritaires (PRES) avec la Sûreté du Québec, visite des pompiers |
| Projets divers avec des organismes communautaires |
| Protocole d'intervention en gestion de crise et plan d'intervention en cas d'urgence |



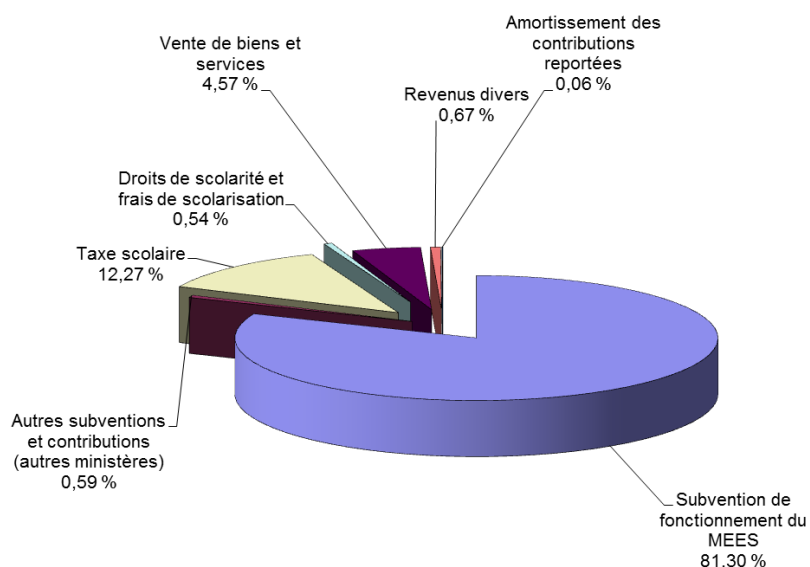
Commission scolaire du Pays-des-Bleuets

Portrait de la situation financière

La Commission scolaire du Pays-des-Bleuets a enregistré un surplus de 572 020 \$ pour l'année financière débutant le 1^{er} juillet 2016 et se terminant le 30 juin 2017. Des économies d'énergie dues aux conditions climatiques favorables et un cumul d'éléments en lien avec la suppléance dans les différentes catégories de personnel expliquent en grande partie ce résultat. Voici le détail des revenus et dépenses :

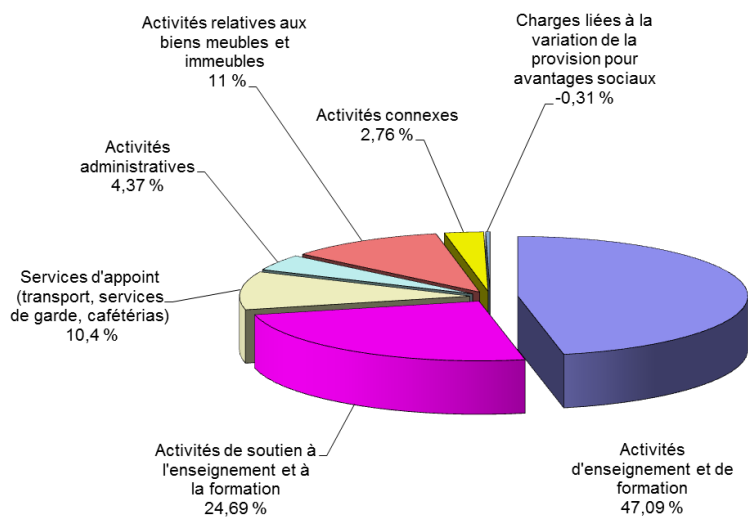
Revenus 2016-2017

103 280 313 \$



Dépenses 2016-2017

102 708 293 \$





Renseignements relatifs aux contrats de service

La Loi sur la gestion et le contrôle des effectifs des ministères, des organismes et des réseaux du secteur public ainsi que des sociétés d'État a été adoptée et sanctionnée le 5 décembre 2014. Elle est entrée en vigueur le même jour.

Contrats de service comportant une dépense de 25 000 \$ et plus conclus entre le 1^{er} juillet 2016 et le 30 juin 2017

| | Nombre | Valeur |
|---|-----------|------------------------|
| Contrats de service avec une personne physique ¹ | 2 | 59 224,38 \$ |
| Contrats de service avec un contractant autre qu'une personne physique ² | 16 | 3 181 903,91 \$ |
| Total des contrats de service | 18 | 3 241 128,29 \$ |

1. Une personne physique, qu'elle soit dans les affaires ou non.

2. Comprend les personnes de droit privé, les sociétés en nom collectif, en commandite ou en participation.

Renseignements relatifs au nombre d'heures rémunérées³

| JANVIER À DÉCEMBRE 2014 (Année de référence) | Heures travaillées | Heures supplémentaires | Total d'heures rémunérées | Nombre d'employés |
|---|---------------------|------------------------|---------------------------|-------------------|
| 1. Personnel d'encadrement | 97 223,86 | 51,25 | 97 275,11 | 62 |
| 2. Personnel professionnel | 115 434,02 | 0,00 | 115 434,02 | 80 |
| 3. Personnel infirmier | 0,00 | 0,00 | 0,00 | 0 |
| 4. Personnel enseignant | 905 480,02 | 1 799,99 | 907 280,02 | 844 |
| 5. Personnel de bureau, technicien et assimilé | 497 228,54 | 976,80 | 498 205,35 | 827 |
| 6. Agent de la paix | 0,00 | 0,00 | 0,00 | 0 |
| 7. Ouvrier, personnel d'entretien et de service | 76 366,02 | 844,90 | 77 210,92 | 102 |
| 8. Étudiant et stagiaire | 0,00 | 0,00 | 0,00 | 0 |
| Total | 1 691 732,47 | 3 672,94 | 1 695 405,41 | 1 915 |

| AVRIL 2016 À MARS 2017 | Heures travaillées | Heures supplémentaires | Total d'heures rémunérées | Nombre d'employés |
|---|---------------------|------------------------|---------------------------|-------------------|
| 1. Personnel d'encadrement | 96 533,12 | 0,00 | 96 533,12 | 63 |
| 2. Personnel professionnel | 114 704,30 | 42,00 | 114 746,30 | 84 |
| 3. Personnel infirmier | 0,00 | 0,00 | 0,00 | 0 |
| 4. Personnel enseignant | 908 890,62 | 1 191,63 | 910 082,26 | 799 |
| 5. Personnel de bureau, technicien et assimilé | 488 523,76 | 712,94 | 489 236,70 | 721 |
| 6. Agent de la paix | 0,00 | 0,00 | 0,00 | 0 |
| 7. Ouvrier, personnel d'entretien et de service | 76 206,86 | 696,88 | 76 903,74 | 87 |
| 8. Étudiant et stagiaire | 0,00 | 0,00 | 0,00 | 0 |
| Total | 1 684 858,67 | 2 643,45 | 1 687 502,12 | 1 754 |

3. Selon les dates fournies par le ministère de l'Éducation et de l'Enseignement supérieur.



FAITS SAILLANTS DES SERVICES ADMINISTRATIFS

Les différents services de la Commission scolaire du Pays-des-Bleuets œuvrent souvent dans l'ombre alors que leur rôle consiste à soutenir les écoles et les centres afin que le personnel des établissements puisse se concentrer pleinement sur sa mission première : la diplomation et la qualification de nos élèves. Ce sont ces services qui veillent, entre autres, à organiser le transport scolaire, à effectuer la planification financière et à en faire la gestion, à rendre disponibles différents spécialistes et professionnels de l'éducation et à accompagner les établissements dans le développement d'outils pédagogiques. Ils planifient la mise en place de services pour les élèves à besoins particuliers. Ils gèrent le recrutement de tous les corps d'emploi, l'application des différentes conventions collectives, les suppléances et les remplacements du personnel. Ils encadrent les travaux du parc immobilier et la revitalisation des établissements existants. Ils créent des ententes avec la communauté pour contribuer à son développement et veillent au renouvellement et à l'entretien du matériel informatique. Ils travaillent à valoriser l'école publique en diffusant les bons coups et les activités des écoles et centres. Ils accomplissent ces mandats en s'assurant de leur aspect légal tout en véhiculant les orientations de la Commission scolaire, ce qui permet des actions concertées et optimales.

SERVICES ÉDUCATIFS JEUNES

- ◆ Participation à l'exercice d'optimisation de différentes ressources mises en place par la Commission scolaire dans le cadre de l'organisation scolaire 2016-2017;
- ◆ Analyse de l'organisation scolaire de chacune des écoles secondaires de la Commission scolaire afin d'identifier des cibles d'optimisation des ressources;
- ◆ Élaboration d'une démarche d'intégration et de suivi de la clientèle à l'école Le Tournant et au Centre de réadaptation La Chesnaie en collaboration avec les différents intervenants.

SERVICE DE L'ÉDUCATION DES ADULTES ET DE LA FORMATION PROFESSIONNELLE

- ◆ Ententes avec les communautés autochtones de Mashteuiatsh, Obedjiwan et Wemotaci pour lesquelles plus de 100 élèves ont reçu des services;
- ◆ Nouvelle formule pour le programme en intégration socioprofessionnelle au Centre d'éducation des adultes
Le Parcours avec l'enseignement individualisé;
- ◆ Mise en place du programme de formation semi-spécialisée en collaboration avec Le Tournant 3F;
- ◆ Projet d'intégration socioprofessionnel au Centre d'éducation des adultes L'Envol qui a permis de verser 1111 \$ à la Société de Saint-Vincent de Paul;
- ◆ Début des travaux de restructuration des Services éducatifs adultes;
- ◆ Travaux pour la fusion des services de formation aux entreprises;
- ◆ Travaux pour la fusion des centres de formation professionnelle;
- ◆ Accueil d'une délégation de la France;
- ◆ Accueil de trois élèves étrangers en formation professionnelle.

SERVICE DE L'INFORMATIQUE, DU TRANSPORT SCOLAIRE ET DE LA REPROGRAPHIE

- ◆ Implantation de la phase 1 du projet Mozaïk-Portail destiné aux enseignants, élèves et parents;
- ◆ Amorçe de l'installation des systèmes d'accès au secteur secondaire et à la formation professionnelle;
- ◆ Modification et actualisation d'un système de projection financière;
- ◆ Négociation des contrats de transport des autobus, minibus et berlines.



SERVICE DES RESSOURCES HUMAINES

- ◆ Développement d'une formation de gestion adéquate des ressources humaines destinée aux gestionnaires;
- ◆ Poursuite des activités en santé et sécurité au travail mises en place par le comité au niveau des établissements et services;
- ◆ Participation au comité d'optimisation des ressources;
- ◆ Support dans la réorganisation des services en formation professionnelle pour la fusion des deux centres.

SERVICE DES RESSOURCES FINANCIÈRES ET MATÉRIELLES

- ◆ Rénovation dans plusieurs bâtiments de la Commission scolaire (fenestration, revêtements, toiture, portes, planchers, plomberie, électricité, cours d'école);
- ◆ Réalisation de plusieurs projets liés à la sécurité de nos bâtiments et de nos cours d'école;
- ◆ Ajout d'un entrepôt au centre de formation professionnelle du secteur Roberval;
- ◆ Projet visant la réduction de l'utilisation des bouteilles d'eau en plastique avec l'installation de stations de remplissage réfrigérées pour les contenants réutilisables;
- ◆ Intégration d'éléments permettant de rehausser l'accessibilité des personnes handicapées à nos installations;
- ◆ Participation au chantier d'optimisation de l'organisation scolaire;
- ◆ Développement d'un outil visant l'amélioration du suivi budgétaire.

SERVICE DU SECRÉTARIAT GÉNÉRAL ET DES COMMUNICATIONS

- ◆ Participation active au développement et à la mise en ligne de la nouvelle version du site Internet de la Commission scolaire;
- ◆ Élaboration d'une politique de numérisation et d'une procédure interne de transfert de dossiers aux archives;
- ◆ Mise à jour des archives de la Commission scolaire;
- ◆ Déploiement de la nouvelle Politique relative au prêt et à la location de locaux.





Commission scolaire du Pays-des-Bleuets

Consignation des actes d'intimidation et de violence

Afin de favoriser un milieu d'apprentissage sain et sécuritaire et ainsi permettre à l'ensemble des élèves de développer leur plein potentiel, les établissements de la Commission scolaire ont adopté un plan de lutte pour contrer l'intimidation et la violence.

Voici la consignation des actes d'intimidation et de violence pour 2016-2017 en vertu de l'article 220 de la Loi sur l'instruction publique.

| | PRÉSCOLAIRE ET PRIMAIRE | SECONDAIRE |
|---|--|------------|
| Nombre d'élèves | 612 (préscolaire) + 3441 (primaire) = 4053 | 2620 |
| Nombre d'établissements | 25 | 5 |
| Nombre d'événements déclarés | 403 | 123 |
| Nombre d'événements déclarés au protecteur de l'élève | 0 | 0 |
| NATURE DES ÉVÉNEMENTS DÉCLARÉS | | |
| Intimidation physique | 5 (1,25 %) | 5 (4 %) |
| Intimidation verbale | 49 (12 %) | 53 (43 %) |
| Intimidation écrite | 0 (0 %) | 0 (0 %) |
| Cyberagression | 2 (0,5 %) | 1 (1 %) |
| Cyberintimidation | 1 (0,25 %) | 4 (3 %) |
| Violence physique | 293 (73 %) | 45 (36 %) |
| Violence verbale | 52 (13 %) | 16 (13 %) |
| Violence écrite | 0 (0 %) | 0 (0 %) |





Rapport du protecteur de l'élève

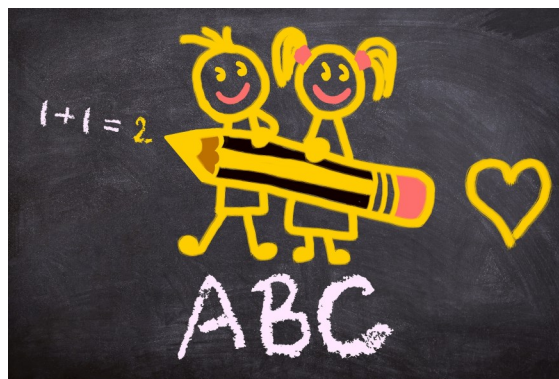
Du 1^{er} juillet 2016 au 31 janvier 2017, le rôle du protecteur de l'élève a été assumé par M. Marc Pomerleau. Voici l'intégralité de son rapport :

« Pendant cette période, le protecteur de l'élève a été interpellé pour trois (3) situations litigieuses. Aucun dossier n'a fait l'objet d'un rapport du protecteur de l'élève au conseil des commissaires puisque les dossiers ont été traités par les instances scolaires concernées.

Concernant le volet Intimidation sur lequel le protecteur de l'élève peut être interpellé, aucun événement de cette nature ne lui a été signalé au cours de la période mentionnée ci-haut.

Comme par les années précédentes, le travail du protecteur de l'élève fut orienté sur l'accueil et l'écoute des attentes des parents, la transmission d'informations sur les procédures à suivre, des contacts auprès de la Commission scolaire du Pays-des-Bleuets, la médiation et le rétablissement des relations entre les parties.

Enfin, aucun suivi n'a été nécessaire pour donner suite aux recommandations formulées par le protecteur de l'élève lors d'événements passés. »



Du 1^{er} février 2017 au 30 juin 2017, le rôle de la protectrice de l'élève a été assumé par M^{me} Sylvie Bélanger.

Voici l'intégralité de son rapport :

« Au cours de cette période, la protectrice de l'élève a été interpellée par quatre parents.

Deux situations concernaient le service de garde de deux écoles différentes.

Une situation concernait les activités parascolaires.

Une situation concernait l'intimidation d'un jeune par d'autres enfants fréquentant son école, mais les actes d'intimidation avaient lieu dans le village, hors de l'école et de sa cour.



J'ai dirigé tous ces parents vers la responsable du cheminement des plaintes de la Commission scolaire du Pays-des-Bleuets, tel que prévu à l'article 2.4.2.1 du Règlement sur la procédure d'examen des plaintes formulées par les élèves ou leurs parents; les parents n'ayant pas épuisé les autres démarches prévues à la procédure. Je n'ai reçu aucune demande des parents suite au traitement fait par la Commission scolaire.

À l'exception de celle citée ci-haut, aucune situation d'intimidation n'a été portée à la connaissance de la protectrice de l'élève.

Par ailleurs, j'ai participé à une interview pour faire connaître le rôle de la protectrice de l'élève. Celle-ci a été publiée, le 2 avril 2017, dans le journal Le Progrès dimanche. »



Commission scolaire du Pays-des-Bleuets

BILAN DE LA CONVENTION DE PARTENARIAT

| But #1 | Objectifs | 2011-2012 | 2012-2013 | 2013-2014 | 2014-2015 | 2015-2016 | 2016-2017 | Cible |
|---|--|-----------|-----------|-----------|-----------|-----------|-----------|--------|
| L'augmentation de la diplomation et de la qualification avant l'âge de 20 ans | 1.1 Augmenter le taux de diplomation et de qualification des élèves avant l'âge de 20 ans, en portant une attention aux écarts entre celui des garçons et des filles : passage d'un taux de 74,7 % à 79,7 % . | 74,7 % | 78,4 % | 76,6 % | 78,1 % | 74,6 % | n. d. | 79,7 % |
| | 1.2 Diminuer de 2 points de pourcentage le taux de sorties sans diplôme ni qualification en FGJ. | 15,7 % | 15,1 % | 12,7 % | 14,4 % | 11,4 % | 13 % | 13,1 % |
| But #2 | Objectifs | 2011-2012 | 2012-2013 | 2013-2014 | 2014-2015 | 2015-2016 | 2016-2017 | Cible |
| L'amélioration de la maîtrise de la langue française | 2.1 Augmenter à 78 % le taux de réussite des élèves à l'épreuve obligatoire de lecture de fin du 3 ^e cycle au primaire. | 74 % | 81,4 % | 81,3 % | 75,29 % | 80,43 % | 84 % | 78 % |
| | 2.2 Augmenter à 90 % le taux de réussite des élèves à l'épreuve obligatoire d'écriture de fin du 3 ^e cycle au primaire. | 88 % | 85,7 % | 86,3 % | 85,58 % | 84,76 % | 86 % | 90 % |
| | 2.3 Augmenter à 68 % le taux de réussite des garçons à l'épreuve obligatoire de fin du 1 ^{er} cycle au secondaire. | 63 % | 70 % | 74,6 % | 78,24 % | 71,3 % | 85 % | 68 % |
| But #3 | Objectifs | 2011-2012 | 2012-2013 | 2013-2014 | 2014-2015 | 2015-2016 | 2016-2017 | Cible |
| L'amélioration de la persévérance scolaire et de la réussite scolaire chez certains groupes ciblés, particulièrement les élèves handicapés ou en difficulté d'adaptation ou d'apprentissage | 3.1 Augmenter de 56 points le pourcentage d'élèves qualifiés en FPT. | 14 % | 50 % | 12 % | 50 % | 44 % | 67 % | 70 % |
| | 3.2 Augmenter de 6 points le pourcentage d'élèves qualifiés en FMS. | 84 % | 56 % | 83 % | 75 % | 56 % | 40 % | 90 % |
| | 3.3 Augmenter de 10 points le pourcentage d'élèves obtenant des résultats de 70 % et plus en français à la fin du 1 ^{er} cycle du secondaire. | 40 % | 47 % | 51 % | 46 % | 54 % | 55 % | 50 % |
| | 3.4 Augmenter de 5 points le pourcentage d'élèves obtenant des résultats de 70 % et plus en mathématique à la fin du 1 ^{er} cycle du secondaire. | 50 % | 53 % | 56 % | 53 % | 55 % | 62 % | 55 % |
| But #4 | Objectifs | 2011-2012 | 2012-2013 | 2013-2014 | 2014-2015 | 2015-2016 | 2016-2017 | Cible |
| L'amélioration de l'environnement sain et sécuritaire dans les établissements | 4.1 S'assurer que 100 % des écoles primaires et secondaires auront refait le portrait de leur établissement au regard de la violence et de l'intimidation. | n. d. | 20 % | 100 % | 100 % | 100 % | 100 % | 100 % |
| But #5 | Objectifs | 2011-2012 | 2012-2013 | 2013-2014 | 2014-2015 | 2015-2016 | 2016-2017 | Cible |
| L'augmentation du nombre d'élèves de moins de 20 ans en formation professionnelle | 5.1 Augmenter à 355 le nombre de nouveaux élèves âgés de 19 ans et moins inscrits en formation professionnelle. | 337 | 424 | 421 | 440 | 400 | n. d. | 355 |



PLAN STRATÉGIQUE 2012-2016

PREMIÈRE ORIENTATION : VISER LA RÉUSSITE ET AMÉLIORER LA PERSÉVÉRANCE DE TOUS LES ÉLÈVES, JEUNES ET ADULTES.

| Axes d'intervention | Objectifs stratégiques |
|--|---|
| La maîtrise des matières académiques | <ul style="list-style-type: none"> ◇ Augmenter le taux de diplomation et de qualification chez l'ensemble des élèves. ◇ Augmenter les taux de réussite dans les matières de base (français, mathématique, anglais, langue seconde). ◇ Augmenter les taux de réussite dans les matières à sanction. ◇ Augmenter le taux de réussite des garçons. ◇ Soutenir les établissements dans la mise en place de l'enseignement intensif de l'anglais. |
| Les transitions | <ul style="list-style-type: none"> ◇ Promouvoir l'importance des différents moyens de transition auprès du personnel et des parents. ◇ Soutenir les établissements dans la mise en place de projets pour faciliter les différentes transitions. |
| Un environnement sain et sécuritaire | <ul style="list-style-type: none"> ◇ Accompagner chaque établissement dans l'élaboration d'un plan d'action pour contrer la violence et l'intimidation. ◇ Soutenir les établissements dans la promotion de pratiques prometteuses en matière de saines habitudes de vie. ◇ Soutenir les établissements dans la mise en place d'activités parascolaires et de projets particuliers. |
| Les élèves HDAA et les élèves à risque | <ul style="list-style-type: none"> ◇ Mettre en place une démarche et des mécanismes d'organisation des services auprès des élèves HDAA et des élèves à risque. ◇ Poursuivre le développement des équipes des services complémentaires de manière à agir tôt et avoir une réponse adaptée aux besoins des jeunes. |
| La persévérance | <ul style="list-style-type: none"> ◇ Promouvoir la persévérance auprès de tous les acteurs impliqués. ◇ Accompagner les écoles secondaires et les centres dans l'élaboration d'une procédure de suivi auprès des élèves décrocheurs. |
| La valorisation de la formation professionnelle | <ul style="list-style-type: none"> ◇ Soutenir les établissements dans la promotion et l'exploration de la formation professionnelle. |

DEUXIÈME ORIENTATION : SOUTENIR LES PRATIQUES PROFESSIONNELLES ET ORGANISATIONNELLES.

| Axes d'intervention | Objectifs stratégiques |
|--|---|
| La qualité des services offerts | <ul style="list-style-type: none"> ◇ S'assurer que chacun des services présente annuellement un plan d'action qui répond aux orientations stratégiques de la Commission scolaire. ◇ Mettre en place des moyens permettant de diminuer la bureaucratie au sein de notre organisation. |
| L'accompagnement et la formation continue | <ul style="list-style-type: none"> ◇ Soutenir le développement professionnel du personnel en fonction des orientations stratégiques de la Commission scolaire. ◇ Développer une démarche d'insertion professionnelle pour chaque catégorie d'emploi. |
| Le développement de l'éducation pour la clientèle adulte (FGA-FP) | <ul style="list-style-type: none"> ◇ Mettre en place des mécanismes d'aide et de soutien pour les élèves en difficulté. ◇ Développer une vision à moyen et à long termes en considérant l'évolution de la situation économique pour se doter de nouveaux programmes et de nouvelles cartes. ◇ Développer l'offre de formation professionnelle et la formation sur mesure en fonction de l'adéquation de la formation à l'emploi. |

TROISIÈME ORIENTATION : COLLABORER AU DÉVELOPPEMENT DYNAMIQUE ET DURABLE DE NOTRE TERRITOIRE (SOCIAL, CULTUREL ET ÉCONOMIQUE).

| Axes d'intervention | Objectifs stratégiques |
|--|---|
| La valorisation de l'école publique | <ul style="list-style-type: none"> ◇ Valoriser l'école publique comme étant un élément essentiel du développement communautaire, social, culturel et économique. ◇ Promouvoir, auprès des différents acteurs, la qualité des services offerts par le personnel de la Commission scolaire. |
| Le partenariat école-famille-communauté | <ul style="list-style-type: none"> ◇ Promouvoir le partenariat entre les organismes communautaires, les municipalités et les écoles. ◇ Augmenter la participation des parents comme acteurs importants au sein de la Commission scolaire. |
| Le développement de la main-d'œuvre (FP-SFAE) | <ul style="list-style-type: none"> ◇ Augmenter la concertation et le partenariat avec les entreprises et les organismes du milieu. ◇ Maintenir la formation professionnelle à la fine pointe des pratiques et de la technologie. |



PLAN STRATÉGIQUE 2012-2016

Bilan de nos principales réalisations

PREMIÈRE ORIENTATION

VISER LA RÉUSSITE ET AMÉLIORER LA PERSÉVÉRANCE DE TOUS LES ÉLÈVES, JEUNES ET ADULTES.

Axes d'intervention

- ◆ **La maîtrise des matières académiques (objectifs stratégiques 1.1, 1.2, 1.3, 1.4 et 1.5)**
- ◆ **Les transitions (objectifs stratégiques 2.1 et 2.2)**
- ◆ **Un environnement sain et sécuritaire (objectifs stratégiques 3.1, 3.2 et 3.3)**
- ◆ **Les élèves HDAA et les élèves à risque (objectifs stratégiques 4.1 et 4.2)**
- ◆ **La persévérance (objectifs stratégiques 5.1 et 5.2)**
- ◆ **La valorisation de la formation professionnelle (objectif stratégique 6.1)**

Pour chaque axe d'intervention et dans le but d'atteindre les cibles de nos objectifs stratégiques, nous avons :

- ◇ Modifié la Politique concernant la lutte au tabagisme pour respecter la loi;
- ◇ Appuyé la Coalition québécoise pour le contrôle du tabac (Stratégie fédérale de lutte contre le tabagisme);
- ◇ Signé une entente de collaboration avec les corps de police pour l'application du projet de loi 56 sur l'intimidation et la violence à l'école;
- ◇ Modifié la Politique sur l'application des mesures disciplinaires : mesures alternatives, suspension et expulsion;
- ◇ Réalisé des projets de maintien, de transformation et de rénovation de nos bâtiments pour plus de 5 500 000 \$;
- ◇ Procédé à l'installation de stations de remplissage réfrigérées pour bouteilles d'eau réutilisables dans certains établissements dans le but de réduire graduellement l'utilisation de bouteilles de plastique à remplissage unique;
- ◇ Intégré des éléments facilitant l'accès à nos bâtiments aux personnes handicapées;
- ◇ Restauré et sécurisé plusieurs structures de nos parcs-écoles;
- ◇ Poursuivi la mise en place d'un système d'entretien préventif des équipements mécaniques de tous nos bâtiments.

Pour la maîtrise des matières académiques, nous avons :

- ◇ Poursuivi l'analyse détaillée des résultats de nos élèves ainsi que de leur taux de diplomation et de qualification;
- ◇ Produit une planification des épreuves de fin d'année au secondaire et au primaire;
- ◇ Offert de la formation et de l'accompagnement aux enseignants concernant l'appropriation et la correction des épreuves ministérielles et de la Commission scolaire;
- ◇ Élaboré et validé, avec des enseignants du primaire et du secondaire, plusieurs situations d'évaluation dans différentes disciplines;
- ◇ Analysé les résultats des élèves qui ont participé aux projets d'enseignement intensif de l'anglais;



- ◇ Coordonné et soutenu la participation de nos élèves au Concours mathématique régional; 30 élèves du primaire et 46 élèves du secondaire y ont participé;
- ◇ Démarré un projet de recherche avec l'Université du Québec à Chicoutimi (UQAC) sur le nouveau programme d'histoire de 3^e et 4^e secondaire;
- ◇ Produit un document de constats et de recommandations à la suite de l'échantillonnage de certaines épreuves de la 2^e à la 5^e secondaire en français, en mathématique, en anglais, langue seconde, et en science et technologie;
- ◇ Accompagné une douzaine d'enseignants en français et en mathématique pour les classes multiâges;
- ◇ Accompagné une école pour un arrimage d'un niveau à l'autre en français et une autre école pour un arrimage en mathématique;
- ◇ Accompagné les enseignants du premier cycle de six écoles relativement aux exigences et aux pratiques pédagogiques;
- ◇ Offert de la formation à 21 enseignants afin de favoriser l'intégration de la manipulation dans l'enseignement des mathématiques au 1^{er} cycle du primaire (centres mathématiques).

Pour les transitions, nous avons :

De la petite enfance au préscolaire :

- ◇ Tenu, sur chaque territoire, des rencontres présentant les jeunes ayant des besoins particuliers auprès des partenaires de la santé et des services sociaux de manière à prévoir les services adéquats lors de leur entrée au préscolaire;
- ◇ Élaboré 18 plans de services individualisés et intersectoriels (PSII) ayant comme objectifs de rassurer les parents, d'assurer la continuité et la complémentarité des services avec le réseau de la santé et des services sociaux et de mieux connaître les particularités des jeunes ayant des besoins particuliers afin de faciliter leur intégration à la classe et à l'école;
- ◇ Distribué plus de 60 cartables Mon envol... de la petite enfance vers l'école aux parents d'enfants ayant des besoins particuliers, et ce, par l'entremise des partenaires. La majorité des centres de la petite enfance ont, quant à eux, utilisé le portfolio pour permettre aux parents de présenter leur enfant lors de l'entrée au préscolaire. Ils ont également informé les parents sur la façon de se procurer le document d'information sur le site de la Commission scolaire;
- ◇ Développé conjointement un plan d'action avec le comité Passerelle.

Du primaire au secondaire :

- ◇ Tenu une rencontre d'arrimage avec les enseignants de français de l'école secondaire Des Chutes pour favoriser le passage des élèves du primaire au secondaire en français;
- ◇ Offert de l'accompagnement à l'ensemble des écoles primaires et secondaires afin d'harmoniser leurs pratiques.

Du secondaire au collégial :

- ◇ Tenu une rencontre avec les enseignants de science de 5^e secondaire et ceux du Cégep de Saint-Félicien afin d'arrimer nos pratiques en laboratoire.

Du secondaire à la vie active :

- ◇ Participé au comité régional Transition de l'école vers la vie active (TEVA) et à des sous-comités de réflexion et de travail;
- ◇ Poursuivi le comité de vigie local en collaboration avec les deux coordonnateurs de l'équipe d'intervention jeunesse (EIJ) sur les territoires des deux MRC;
- ◇ Élaboré un plan d'action pour 2016-2017;



Commission scolaire du Pays-des-Bleuets

- ◇ Répondu aux sondages conjoints du ministère de la Santé et des Services sociaux et du MEES.

Pour un environnement sain et sécuritaire, nous avons :

- ◇ Poursuivi l'accompagnement de chaque établissement dans l'élaboration et l'actualisation d'un plan d'action pour contrer la violence et l'intimidation;
- ◇ Soutenu les établissements dans la promotion de pratiques prometteuses pour de saines habitudes de vie et pour favoriser un climat scolaire positif et bienveillant;
- ◇ Encouragé les établissements dans la mise en place d'activités parascolaires et de projets particuliers;
- ◇ Accompagné les directions dans la transmission aux parents des plans de lutte contre l'intimidation et la violence;
- ◇ Revu, avec les directions, les définitions de la violence et de l'intimidation avec les nouveaux critères du plan d'action 2015-2018 et fait une distinction entre conflit et intimidation pour s'assurer d'une compréhension et d'une consignation uniforme;
- ◇ Soutenu, tout au long de l'année, le personnel désigné à l'application du projet de loi n° 56 et à la consignation des plaintes d'intimidation et de violence;
- ◇ Distribué de l'information aux parents sur l'intimidation et la violence, et ce, par différents médias;
- ◇ Accompagné les équipes-écoles dans la mise en place de leur code de vie;
- ◇ Travaillé en équipe avec les responsables du dossier Violence et intimidation de chacune des écoles (accompagnement par l'agent pivot de la Commission scolaire) pour l'application du projet de loi n° 56;
- ◇ Participé aux rencontres fixées par l'agent de soutien régional pour la lutte contre l'intimidation et la violence et transmis l'information reçue aux écoles;
- ◇ Transmis le matériel promotionnel élaboré par le ministère de l'Éducation concernant la Semaine contre l'intimidation et la violence à l'école;
- ◇ Colligé le nombre d'actes d'intimidation et de violence pendant l'année scolaire ainsi que la nature des plaintes et des interventions réalisées;
- ◇ Offert de la formation au personnel de différentes écoles sur l'intervention non violente en situation de crise;
- ◇ Participé à des rencontres de concertation pour l'application de l'entente multisectorielle;
- ◇ Accompagné et formé les employés des services de garde dans la surveillance active et la gestion de groupe;
- ◇ Collaboré à différents projets et à des tables de concertation en lien avec la violence et l'intimidation avec des organismes partenaires gravitant autour de la clientèle jeunesse;
- ◇ Poursuivi des activités mises en place par le comité de santé et sécurité au travail afin de sensibiliser le personnel quant à la prévention des accidents de travail;
- ◇ Sensibilisé le personnel quant à la présence du Programme d'aide aux employés (PAE);
- ◇ Poursuivi la démarche de réintégration au travail pour le personnel ayant eu une absence prolongée tout en révisant les modalités d'assignation temporaire;
- ◇ Installé des systèmes d'accès pour la sécurisation des bâtiments;
- ◇ Fait une mise à niveau de certains systèmes d'interphones existants.

Pour les élèves HDAA et les élèves à risque, nous avons :

- ◇ Accompagné les enseignants et les élèves dans l'utilisation d'outils technologiques variés;
- ◇ Tenu sept rencontres au primaire et au secondaire pour aider les enseignants à mieux intervenir auprès d'élèves ayant des difficultés en français;
- ◇ Tenu six rencontres au primaire et au secondaire pour aider les enseignants à intervenir auprès



d'élèves ayant des difficultés en mathématique;

- ◇ Tenu 1035 rencontres en orthophonie incluant les thérapies ainsi que les évaluations;
- ◇ Accompagné les directions dans l'élaboration des 69 dossiers pour la validation par le MEES des élèves HDAA;
- ◇ Analysé et soutenu 83 demandes dans la mesure 30810 pour l'acquisition de mobiliers, d'équipements adaptés ou technologiques pour la clientèle EHDA;
- ◇ Poursuivi les travaux, en collaboration avec le réseau de la santé et des services sociaux, pour élaborer une trajectoire TDAH et ainsi assurer la complémentarité et la cohérence dans l'approche pédagogique (interventions) et l'approche médicale (médication);
- ◇ Poursuivi les travaux pour implanter une démarche pour cerner la zone de développement des jeunes et ainsi mieux déterminer les objectifs à poursuivre au plan d'intervention;
- ◇ Tenu huit rencontres d'information auprès des services complémentaires pour leur permettre d'assumer leur fonction de soutien aux enseignants et à l'équipe-école ainsi que celle de soutien à la transformation des pratiques;
- ◇ Soutenu l'équipe (direction, enseignant, technicien en éducation spécialisé (TES), interprète) oeuvrant auprès des élèves du groupe spécialisé Nurture;
- ◇ Tenu un colloque pour les TES dans le but d'assurer leur formation continue.

Pourcentage des EHDAA intégrés au primaire

| | 2011-2012 | | 2012-2013 | | 2013-2014 | | 2014-2015 | | 2015-2016 | |
|--------|-----------|------|-----------|------|-----------|------|-----------|------|-----------|------|
| | CSPB | QC | CSPB | QC | CSPB | QC | CSPB | QC | CSPB | QC |
| Total | 98,1 | 81,8 | 98,7 | 82,5 | 96,9 | 82,9 | 97,8 | 83,1 | 95,8 | 83,5 |
| Fille | 98,7 | 84,3 | 98,8 | 84,9 | 98,1 | 85,1 | 98,1 | 85,4 | 97,1 | 85,8 |
| Garçon | 97,7 | 80,6 | 98,6 | 81,2 | 96,0 | 81,8 | 97,7 | 81,9 | 95,1 | 82,4 |

Pourcentage des EHDAA intégrés au secondaire

| | 2011-2012 | | 2012-2013 | | 2013-2014 | | 2014-2015 | | 2015-2016 | |
|--------|-----------|------|-----------|------|-----------|------|-----------|------|-----------|------|
| | CSPB | QC | CSPB | QC | CSPB | QC | CSPB | QC | CSPB | QC |
| Total | 32,6 | 53,0 | 34,1 | 57,2 | 37,1 | 59,2 | 45,6 | 62,6 | 49,2 | 65,3 |
| Fille | 34,1 | 54,3 | 35,8 | 58,7 | 39,1 | 60,9 | 50,3 | 65,0 | 53,7 | 68,1 |
| Garçon | 31,8 | 52,3 | 33,2 | 56,3 | 36,0 | 58,2 | 42,3 | 61,2 | 45,9 | 63,7 |

Pour la persévérance, nous avons :

- ◇ Favorisé la participation de deux écoles secondaires, soit environ 150 élèves, au projet Rêver l'aluminium;
- ◇ Accompagné cinq écoles pour l'implantation du programme d'accueil et francisation au primaire;
- ◇ Accompagné les nouveaux enseignants responsables des cours d'été;
- ◇ Mis à la disposition des enseignants une planification détaillée des cours d'été pour la reprise des épreuves uniques de mathématique, d'histoire et éducation à la citoyenneté, de français, d'anglais et de science et technologie;
- ◇ Offert des cours d'été dans différentes disciplines au 1^{er} et au 2^e cycle du secondaire ayant permis à 360 élèves de participer aux cours d'été ou à la reprise d'examens;
- ◇ Analysé les résultats des élèves aux cours d'été;
- ◇ Poursuivi la formation portant sur l'appropriation des tableaux blancs interactifs (TBI) : trois formations ont été données et 19 enseignants y ont participé;



Commission scolaire du Pays-des-Bleuets

- ◇ Poursuivi l'accompagnement et le développement des projets de robotique, cinq formations ont été données et 33 enseignants y ont participé;
- ◇ Continué de mettre à la disposition des écoles un laboratoire iPad mobile en offrant de la formation et du support aux utilisateurs;
- ◇ Poursuivi le développement et la promotion du site Internet du service local du Récit afin d'informer le personnel au sujet de l'utilisation pédagogique des technologies;
- ◇ Soutenu et réalisé 20 projets dans le cadre du programme La culture à l'école;
- ◇ Soutenu et réalisé 31 projets permettant des sorties culturelles pour nos élèves du primaire et du secondaire;
- ◇ Soutenu et réalisé 13 projets dans le cadre du passeur culturel;
- ◇ Poursuivi l'accompagnement et le soutien d'une enseignante et de ses élèves dans la mise en place d'un projet Chromebook afin de mobiliser l'utilisation des technologies au profit de la pédagogie;
- ◇ Poursuivi le développement et l'accompagnement de l'utilisation de l'environnement numérique d'apprentissage Moodle;
- ◇ Formé et accompagné les enseignants à l'utilisation de la plateforme d'apprentissage Challenge U : 14 enseignants ont participé à la formation;
- ◇ Formé et accompagné les enseignants à l'utilisation de l'environnement numérique d'apprentissage Google Classroom;
- ◇ Formé et accompagné les enseignants à l'utilisation des questionnaires interactifs : neuf enseignants ont participé à la formation.

Pourcentage des élèves sortant avec un diplôme de cinquième secondaire après cinq ans

| | 2010-2011 | | 2011-2012 | | 2012-2013 | | 2013-2014 | | 2014-2015 | |
|--------|-----------|------|-----------|------|-----------|------|-----------|------|-----------|------|
| | CSPB | QC | CSPB | QC | CSPB | QC | CSPB | QC | CSPB | QC |
| Total | 77,0 | 78,1 | 75,6 | 77,3 | 71,8 | 77,9 | 75,5 | 78,5 | 73,2 | 79,2 |
| Fille | 83,0 | 81,6 | 78,7 | 81,2 | 76,7 | 81,5 | 80,8 | 82,1 | 78,1 | 82,9 |
| Garçon | 70,2 | 74,2 | 72,1 | 72,9 | 66,2 | 73,9 | 69,7 | 74,6 | 67,1 | 75,3 |

Pourcentage des élèves sortant avec un diplôme ou une qualification

| | 2010-2011 | | 2011-2012 | | 2012-2013 | | 2013-2014 | | 2014-2015 | |
|--------|-----------|------|-----------|------|-----------|------|-----------|------|-----------|------|
| | CSPB | QC | CSPB | QC | CSPB | QC | CSPB | QC | CSPB | QC |
| Total | 84,9 | 83,8 | 87,3 | 83,8 | 85,6 | 84,8 | 88,6 | 85,9 | 87,0 | 86,5 |
| Fille | 91,0 | 87,4 | 88,4 | 87,1 | 89,0 | 88,1 | 91,3 | 89,0 | 91,1 | 89,6 |
| Garçon | 78,2 | 79,9 | 86,1 | 80,2 | 81,8 | 81,2 | 85,4 | 82,7 | 81,9 | 83,3 |



Pourcentage des élèves ayant accumulé un retard à la fin du primaire

| | 2010-2011 | | 2011-2012 | | 2012-2013 | | 2013-2014 | | 2014-2015 | |
|--------|-----------|------|-----------|------|-----------|------|-----------|------|-----------|------|
| | CSPB | QC | CSPB | QC | CSPB | QC | CSPB | QC | CSPB | QC |
| Total | 3,4 | 11,1 | 4,6 | 11,6 | 6,3 | 11,5 | 7,2 | 11,5 | 5,8 | 11,3 |
| Fille | 2,4 | 9,1 | 3,9 | 9,5 | 5,7 | 9,5 | 4,4 | 9,6 | 5,9 | 9,2 |
| Garçon | 4,3 | 13,1 | 5,4 | 13,7 | 6,9 | 13,4 | 10,3 | 13,3 | 5,7 | 13,3 |

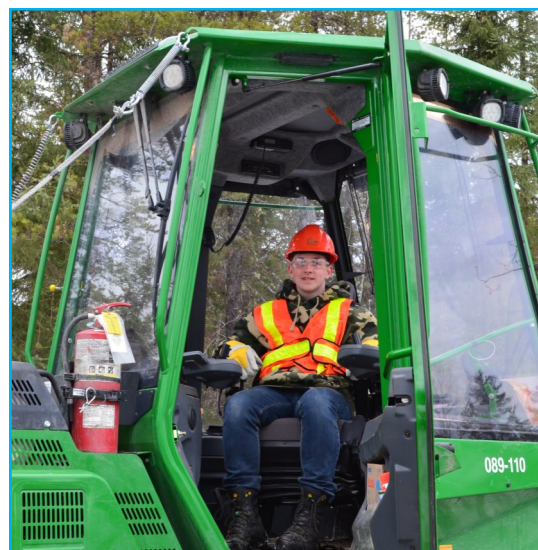
Pourcentage des élèves sortant sans diplôme ou qualification (abandon)

| | 2010-2011 | | 2011-2012 | | 2012-2013 | | 2013-2014 | | 2014-2015 | |
|--------|-----------|------|-----------|------|-----------|------|-----------|------|-----------|------|
| | CSPB | QC | CSPB | QC | CSPB | QC | CSPB | QC | CSPB | QC |
| Total | 15,1 | 16,2 | 12,7 | 16,2 | 14,4 | 15,2 | 11,4 | 14,1 | 13,0 | 13,5 |
| Fille | 9,0 | 12,6 | 11,6 | 12,9 | 11,0 | 11,9 | 8,7 | 11,0 | 8,9 | 10,4 |
| Garçon | 21,8 | 20,1 | 13,9 | 19,8 | 18,2 | 18,8 | 14,6 | 17,3 | 18,0 | 16,7 |

N. B. : Les présentes statistiques sont celles du MEES qui étaient disponibles au moment de la production de ce rapport. Elles sont ajustées annuellement.

Pour la valorisation de la formation professionnelle, nous avons :

- ◇ Permis à plusieurs élèves de participer au Projet 15 ans permettant d'explorer la formation professionnelle;
- ◇ Offert à nos élèves des activités d'exploration professionnelle : Rendez-vous de la formation professionnelle, Café de l'entrepreneuriat, Viens vivre la forêt, Élève d'un jour, visites, etc.;
- ◇ Participé à la mise sur pied du comité d'implantation de la concomitance;
- ◇ Collaboré au développement d'un guide d'implantation de la concomitance contenant divers outils pour soutenir les écoles dans leur démarche de promotion.





DEUXIÈME ORIENTATION

SOUTENIR LES PRATIQUES PROFESSIONNELLES ET ORGANISATIONNELLES.

Axes d'intervention

- ◆ La qualité des services offerts (objectifs stratégiques 1.1 et 1.2)
- ◆ L'accompagnement et la formation continue (objectifs stratégiques 2.1 et 2.2)
- ◆ Le développement de l'éducation pour la clientèle adulte (FGA-FP-SFAE) (objectifs stratégiques 3.1, 3.2 et 3.3)

Pour chaque axe d'intervention et dans le but d'atteindre les cibles de nos objectifs stratégiques, nous avons :

- ◇ Travaillé à la fusion des centres de formation professionnelle pour une meilleure offre de service à la clientèle;
- ◇ Institué un comité de répartition des ressources;
- ◇ Modifié la Politique de répartition des ressources financières aux établissements, aux comités et aux services 2017-2018 (objectifs, principes et critères);
- ◇ Modifié la Politique relative aux modifications à l'horaire régulier;
- ◇ Répondu aux demandes et accompagné le personnel de soutien des établissements et des services de garde dans leurs tâches administratives;
- ◇ Développé des outils de suivi budgétaire;
- ◇ Accompagné les directions dans leur processus d'acquisition de biens et services.

Pour la qualité des services offerts, nous avons :

- ◇ Préparé et implanté la phase 1 de Mozaïk-Portail pour les enseignants, élèves et parents;
- ◇ Installé des tableaux interactifs et des ordinateurs portables dans les classes pour les enseignants;
- ◇ Supporté les établissements dans leur choix et leur utilisation des technologies;
- ◇ Augmenté les liens Internet pour les élèves et l'administration;
- ◇ Suivi le plan de renouvellement du parc de photocopieurs;
- ◇ Renouvelé le parc de bornes sans fil pour une meilleure couverture dans les établissements;
- ◇ Installé un nouveau système de visioconférence Lync de bureau pour une à quatre personnes;
- ◇ Renouvelé le parc de batteries d'alimentation de secours dans les établissements;
- ◇ Demandé à chaque professionnel de déposer un plan d'action annuel en lien avec la planification stratégique de la Commission scolaire;
- ◇ Participé au Comité régional de formation pratique en enseignement de l'UQAC;
- ◇ Soutenu les professionnels des services complémentaires lors des quatre rencontres annuelles en leur offrant de l'accompagnement et de la formation;
- ◇ Révisé la Politique d'admission, d'inscription et de répartition des élèves jeunes dans les écoles de la Commission scolaire;
- ◇ Révisé et modifié la Procédure relative aux frais de services de la formation générale des adultes;
- ◇ Révisé et modifié la Procédure relative aux frais de services de la formation professionnelle et du Service de formation aux entreprises;
- ◇ Révisé les listes de fournitures scolaires et matériels didactiques de tous les établissements;
- ◇ Mis à jour le logiciel des archives Clé de voûte (CDV);
- ◇ Traité 27 dossiers de plaintes qui n'ont pas nécessité l'intervention du protecteur de l'élève;
- ◇ Traité 20 demandes d'accès à l'information;
- ◇ Produit une trentaine de communiqués de presse en plus de répondre aux demandes des journalistes;



- ◇ Modifié et mis à jour le règlement n° 4 : Délégation de fonctions et pouvoirs;
- ◇ Modifié le règlement n° 1 : Règlement fixant le jour, l'heure et le lieu des séances ordinaires du conseil des commissaires;
- ◇ Modifié le règlement n° 3 : Règlement fixant le jour, l'heure et le lieu des séances ordinaires du comité exécutif;
- ◇ Vérifié 900 lots transférés de l'ancien système d'archivage;
- ◇ Indexé plus de 3065 fiches contenant des attestations scolaires et épuré les boîtes conservées dans le local des bulletins afin de récupérer 70 % de l'espace qu'occupaient ces boîtes;
- ◇ Terminé la vérification des nouveaux transferts massifs de bulletins des anciennes bases de données dans CDV (près de 180 000 fichiers) et déclassé environ 23 000 fichiers en appliquant le calendrier de conservation;
- ◇ Déclassé et transféré de l'actif au semi-actif environ 100 boîtes de classement contenant des dossiers de factures, de frais de déplacement, de certificats de taxes scolaires et autres documents;
- ◇ Continué la mise à jour de l'inventaire des plans des immeubles de la Commission scolaire;
- ◇ Traité 260 demandes d'accès aux dossiers scolaires archivés (bulletins, relevés de notes et attestations) et fait l'envoi aux anciens étudiants ou à des tiers;
- ◇ Élaboré une politique de numérisation et un procédé de transfert de documents aux archives;
- ◇ Déployé la nouvelle version du site Internet de la Commission scolaire.

Pour l'accompagnement et la formation continue, nous avons :

- ◇ Offert plus de 177 offres d'accompagnement et de formation réparties dans le plan de formation continue de l'enseignement primaire et secondaire, dont celui de l'adaptation scolaire et des services complémentaires ainsi que dans le plan de formation du service local du Récit;
- ◇ Poursuivi et développé des activités de mentorat en lien avec l'insertion professionnelle chez le personnel enseignant;
- ◇ Développé une formation de gestion adéquate des ressources humaines destinée aux gestionnaires;
- ◇ Poursuivi l'application des règles d'encadrement des stagiaires pour permettre à notre personnel professionnel d'assurer un mentorat par le transfert de connaissances et d'expertises auprès de stagiaires;
- ◇ Soutenu le personnel pour leur formation lors de l'utilisation de la vidéoconférence;
- ◇ Mis à la disposition des écoles les services de sept conseillers pédagogiques afin d'accompagner et de former les équipes-écoles;
- ◇ Poursuivi le programme d'insertion professionnelle des enseignants avec la formation de six dyades;
- ◇ Permis à sept enseignants de participer aux formations des maîtres associés offertes par l'UQAC (pour accueillir des stagiaires);
- ◇ Offert une formation sur l'utilisation de Facebook en milieu scolaire pour les directions d'établissement;
- ◇ Offert de former des intervenants des écoles secondaires pour la mise en ligne de leur site Web ou de leur page Facebook.

Pour le développement de l'éducation pour la clientèle adulte (FGA-FP-SFAE), nous avons :

- ◇ Procédé à la réorganisation des services en formation professionnelle pour la fusion des deux centres de formation professionnelle;
- ◇ Revu la structure administrative des centres de formation professionnelle et du Service de formation aux entreprises;
- ◇ Augmenté l'offre de service en milieu carcéral;
- ◇ Élargi notre panier de services afin de répondre aux besoins de nos diverses clientèles;
- ◇ Développé la formation en milieu de travail par l'entremise de nos programmes qui visent l'intégration en emploi.



TROISIÈME ORIENTATION

COLLABORER AU DÉVELOPPEMENT DYNAMIQUE ET DURABLE DE NOTRE TERRITOIRE (SOCIAL, CULTUREL ET ÉCONOMIQUE).

Axes d'intervention

- ◆ **La valorisation de l'école publique (objectifs stratégiques 1.1 et 1.2)**
- ◆ **Le partenariat école-famille-communauté (objectifs stratégiques 2.1 et 2.2)**
- ◆ **Le développement de la main-d'œuvre (objectifs stratégiques 3.1 et 3.2)**

Pour chaque axe d'intervention et dans le but d'atteindre les cibles de nos objectifs stratégiques, nous avons :

- ◇ Supporté l'ensemble des établissements dans leurs demandes ponctuelles ainsi que dans leurs différentes activités parascolaires;
- ◇ Supporté les services communautaires dont Allo Transport;
- ◇ Supporté la formation professionnelle dans sa pratique au niveau des technologies de l'information;
- ◇ Poursuivi des activités de recrutement de la main-d'œuvre, entre autres, par des rencontres auprès de finissants en enseignement et en éducation spécialisée;
- ◇ Procédé au suivi des démarches quant à la banque de relève des gestionnaires à la suite des nombreux départs à la retraite chez le personnel d'encadrement et les directions d'établissement;
- ◇ Rédigé et transmis deux éditions du bulletin interne l'Ardoise à nos partenaires externes;
- ◇ Rédigé 28 communiqués de presse pour informer la population;
- ◇ Tenu six conférences et points de presse pour informer les médias de certains événements ou décisions;
- ◇ Procédé à des mises à jour régulières de notre site Internet et de notre page Facebook;
- ◇ Publicisé, aux parents et à la population, les outils qui leur sont disponibles sur notre site Web et sur Facebook;
- ◇ Signé 10 protocoles d'entente et baux avec les municipalités;
- ◇ Transmis un mémoire en lien avec la Politique de la réussite éducative;
- ◇ Transmis un mémoire en lien avec le projet de loi 105;
- ◇ Modifié la Politique relative au prêt et à la location de locaux;
- ◇ Modifié la Politique relative aux adhésions, affiliations, cotisations, contributions, dons et civilités;
- ◇ Modifié la Politique relative aux contributions financières exigées des parents et des usagers;
- ◇ Appuyé la mise à niveau et l'agrandissement de l'Économusée BILODEAU Canada;
- ◇ Procédé à la division des neuf circonscriptions électorales en vue des élections scolaires 2018;
- ◇ Adopté la Procédure facilitant la divulgation d'actes répréhensibles à l'égard de la Commission scolaire du Pays-des-Bleuets;
- ◇ Modifié la Politique relative au maintien ou à la fermeture d'école et aux autres changements des services éducatifs dispensés par une école;
- ◇ Modifié la Politique d'admission, d'inscription et de répartition des élèves jeunes dans les écoles de la Commission scolaire;
- ◇ Modifié la Procédure relative aux assemblées délibérantes du conseil des commissaires et du comité exécutif;
- ◇ Demandé l'inventaire des archives de la Commission scolaire qui sont déposées dans les sociétés d'histoire;
- ◇ Travaillé avec les communautés à l'élaboration et à la réalisation de projets d'embellissement de cours d'école.



SAVIEZ-VOUS QUE, DANS NOS ÉCOLES ET CENTRES...



Daren Girard, qui a obtenu son diplôme d'études professionnelles en abattage et façonnage des bois au Centre de formation professionnelle de Dolbeau-Mistassini, est l'un des récipiendaires des bourses d'excellence du Conseil de l'industrie forestière du Québec (CIFQ). Après avoir analysé les dossiers académiques des étudiants, le comité de direction des membres associés lui a décerné le titre.

Les élèves de l'école Le Tournant disposent maintenant d'une cuisine d'enseignement rénovée au goût du jour. Ce projet, qui a nécessité des investissements de 60 000 \$, a été dévoilé en octobre 2016.

L'infrastructure porte le nom de « Cuisine Desjardins », puisque la Caisse Desjardins du Nord du Lac-Saint-Jean y a apporté une contribution financière de 20 000 \$. D'ailleurs, la cuisine a été inaugurée dans le cadre de la Semaine de la coopération pendant laquelle la persévérance scolaire était à l'honneur lors d'une journée spéciale.



La cuisine de l'école Le Tournant est utilisée par des jeunes de 16 à 18 ans lors d'un cours où ils apprennent à concocter des repas économiques respectant les saines habitudes de vie.

L'endroit sert aussi aux élèves du Centre d'éducation des adultes Le Parcours ainsi qu'à des organismes communautaires qui y réalisent notamment des projets de cuisine collective.



Commission scolaire du Pays-des-Bleuets

SAVIEZ-VOUS QUE, DANS NOS ÉCOLES ET CENTRES...

La Commission scolaire du Pays-des-Bleuets a procédé à l'implantation d'un parcours de formation DEP-DES communément appelé la concomitance. La formule de concomitance permettra aux élèves de poursuivre leurs études secondaires et d'étudier en formation professionnelle, de façon simultanée. En plus du diplôme d'études professionnelles (DEP), les élèves auront la possibilité d'obtenir leur diplôme d'études secondaires (DES). Pour la première année d'implantation, cinq programmes ont été ciblés, soit Abattage et façonnage des bois, Conduite de machinerie lourde en voirie forestière, Soudage-montage, Coiffure et Mécanique automobile. La Commission scolaire entend valoriser la formation professionnelle, promouvoir la persévérance scolaire, lutter contre le décrochage et répondre aux besoins exprimés par les élèves.



L'année scolaire 2016-2017 à l'école Hébert s'est déroulée sous le thème La tolérance et l'harmonie, c'est ici que ça se vit, alors que la culture country a été mise en valeur. Les jeunes ont eu la chance d'assister à un spectacle de la chanteuse M^{me} Guylaine Tanguay pour la fête de Noël.

L'école a aussi eu la chance d'accueillir l'athlète olympique M. François Coulombe-Fortier qui est venu parler de son parcours qui l'a mené aux Olympiques en taekwondo. Il a parlé des valeurs de la discipline et des embûches qu'il a dû surmonter pour atteindre ses buts.

Plusieurs élèves de la Cité étudiante de Roberval se sont démarqués dans le cadre du programme Forces AVENIR au secondaire. Anabelle Dubé a été nommée dans la catégorie Élève persévérant. Roxane Choquet s'est illustrée dans la catégorie Élève engagée. Finalement, Keven Duchesne s'est démarqué dans la catégorie Projet engagé. Ils ont représenté la région lors du gala provincial tenu en octobre 2017.



Anabelle Dubé

La Polyvalente de Normandin a présenté plusieurs modèles inspirants aux élèves. Le président et chef de la direction du Mouvement Desjardins, M. Guy Cormier, s'est rendu à l'école où il a notamment pu découvrir le talent des jeunes inscrits au programme Arts-études concentration musique. Le Dr Stanley Vollant, premier médecin innu, est venu présenter son parcours. Finalement, une ancienne étudiante, M^{me} Laurie Marois, qui est aujourd'hui une artiste peintre de plus en plus reconnue, s'est adressée aux élèves.



SAVIEZ-VOUS QUE, DANS NOS ÉCOLES ET CENTRES...



Les élèves de l'école Jeanne-Mance/Pie XII de Saint-Prime ont participé à plusieurs activités au cours de l'année 2016-2017. Le 18 mai 2017, ils ont tous pris part à la marche Ici, on ralentit. Les écoles étant situées près de la route 169, les automobilistes ont ainsi été sensibilisés à l'importance de protéger les piétons.

L'importance des saines habitudes de vie a été mise en valeur au Carrefour étudiant de Saint-Félicien. L'école a accueilli la caravane des saines habitudes de vie du Patro de Jonquière. Une cinquantaine d'élèves ont aussi pris part à la Course de la relève à Dolbeau-Mistassini où ils ont pu côtoyer M. Pierre Lavoie. Finalement, au mois de mai, lors du mois des cubes énergies, les récréations ont été prolongées pour accumuler le plus de cubes possible.

Cynthia Lavoie, élève au Centre d'éducation des adultes Le Parcours de Dolbeau-Mistassini, a reçu une bourse de 3000 \$ dans le cadre du programme « Les bourses d'études KYK Radio X ». Chaque participant devait écrire un texte pour décrire son parcours personnel. Les bourses sont remises par des entreprises et organisations de la région qui choisissent leur récipiendaire à partir des textes de présentation. Cynthia Lavoie a ainsi attiré l'attention de l'entreprise Formule JRE de Dolbeau-Mistassini qui lui a remis une somme de 3000 \$. Son enseignante, M^{me} Julie Tremblay, a souligné le beau cheminement de sa protégée.





Commission scolaire du Pays-des-Bleuets

SAVIEZ-VOUS QUE, DANS NOS ÉCOLES ET CENTRES...

L'école Le Tournant et le Club Rotary de Dolbeau-Mistassini ont conclu un beau partenariat. En effet, les élèves ont confectionné 150 nœuds papillon et 150 bracelets en bois recyclé dans l'atelier d'ébénisterie de l'école. Les bijoux ont été portés lors de la conférence du district 7790 du Club Rotary qui a eu lieu à Jonquière. Ce projet s'inscrivait parfaitement dans les objectifs de l'école alternative qui visent, entre autres, à développer chez les élèves un esprit entrepreneurial et créatif afin de leur permettre une participation active dans la société.



Les écoles de la Commission scolaire du Pays-des-Bleuets ont participé en grand nombre au Défi OSEntreprendre. Ce sont 112 projets qui ont été évalués à l'échelon local. Parmi ceux-ci, 11 ont été sélectionnés pour la finale régionale.

Cinq projets ont ensuite atteint la finale provinciale, soit :

- ♦ Un zoo à dévorer de l'école Sainte-Thérèse (photo n° 1);
- ♦ Quand c'est vers, c'est vert! de l'école Sainte-Thérèse;
- ♦ Une rentrée scolaire réinventée de la Polyvalente des Quatre-Vents (photo n° 2);
- ♦ Un lien d'amitié de la Polyvalente de Normandin;
- ♦ Briller de tout bois de la Polyvalente Jean-Dolbeau.



M^{me} Manon Bolduc, présentée comme une employée exceptionnelle de la Commission scolaire du Pays-des-Bleuets et aujourd'hui retraitée, a été honorée le 8 avril dernier, à la Cité étudiante de Roberval, par la Fédération des commissions scolaires du Québec (FCSQ) qui lui a décerné une médaille de l'Ordre du mérite. Cette récompense vise à distinguer une citoyenne ou un citoyen qui a apporté une contribution remarquable à l'évolution de l'éducation, à la promotion ainsi qu'au progrès des commissions scolaires et du système public d'enseignement. Il est aussi souligné que sur le plan régional, cette distinction reconnaît le leadership du récipiendaire, son influence, son engagement, sa rigueur et le travail qu'il a effectué pour favoriser la cause de l'éducation.



SAVIEZ-VOUS QUE, DANS NOS ÉCOLES ET CENTRES...

L'école Bon-Pasteur de Sainte-Jeanne-d'Arc a tenu son deuxième triathlon scolaire le vendredi 9 juin 2017 au camping municipal de Pérignonka. Il s'agit de l'unique événement du genre à la Commission scolaire du Pays-des-Bleuets. Plus de 125 jeunes ont complété une distance de nage, de vélo et de course adaptée à leur âge, dans un contexte qui n'était pas compétitif. Cet événement rejoint l'axe d'intervention sur un environnement sain et sécuritaire du Plan stratégique 2012-2016 de la Commission scolaire.



Anaïs Martel, élève de l'école Sainte-Lucie d'Albanel, a obtenu la première position régionale au concours Jeunes auteurs, à vos crayons!. Elle s'est vu remettre son prix par Alex A., auteur de *L'agent Jean*. L'an passé, Anaïs avait eu la mention bronze, 4^e année. Ils sont accompagnés de M^{me} Sylvie Marcoux, directrice du Salon du livre du Saguenay-Lac-Saint-Jean.



La troisième édition de la course PRISME ma couleur a permis de rassembler plus de 750 coureurs et près de 100 bénévoles. Encore une fois cette année, deux distances étaient offertes, soit 1,5 km ou 5 km. Sur le site, plusieurs activités d'animation étaient offertes en plus de la course. Cette activité a permis d'amasser une somme de 10 000 \$ pour la vie étudiante de la Polyvalente des Quatre-Vents.

La Polyvalente des Quatre-Vents a ajouté une troisième classe en adaptation scolaire. Il y a également eu l'ajout d'une salle de stimulation multisensorielle et d'un appartement-école.



Commission scolaire du Pays-des-Bleuets

SAVIEZ-VOUS QUE, DANS NOS ÉCOLES ET CENTRES...



L'école Benoît-Duhamel de Roberval a accueilli, le 18 mars 2017, la finale régionale de La Dictée P.G.L. Ils étaient neuf finalistes de la région à participer à cette dictée lue par M. Claude Renald, directeur d'écoles primaires du secteur de Roberval. Procédant à l'ouverture de la cérémonie, M^{me} Brigitte Gagné, présidente de la Commission scolaire du Pays-des-Bleuets, a félicité les finalistes qui font partie des quelque 370 jeunes de 5^e et de 6^e année qui se sont présentés cette année à La Dictée P.G.L. Le thème Le monde dans notre assiette était parfaitement collé aux saines habitudes de vie, dont les écoles se font les porte-étendards.



Le 15 juin dernier, les 12 élèves du programme Intégration socioprofessionnelle (ISP) du Centre d'éducation des adultes L'Envol de Roberval ont fièrement remis 1111 \$ à la Société de Saint-Vincent de Paul de Roberval. C'est en vendant des produits qu'ils ont eux-mêmes fabriqués provenant de bois de palettes qu'ils ont pu amasser cette importante somme. Par le biais de la fabrication de meubles, cadres muraux pour bouteilles de vin et coupes,

porte-clés muraux, plaques avec citations positives, cabarets et autres produits, les étudiants ont pu laisser aller leur imagination et ils ont réussi à amasser des fonds pour un organisme qui leur tenait à cœur. D'ailleurs, M. Luc Bouchard, un des élèves du programme, a volontairement prêté ses outils personnels à ses collègues afin de mener à terme le projet.

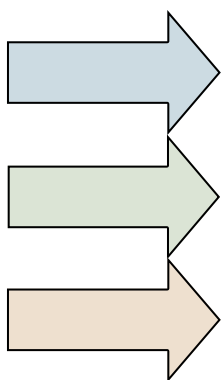


SAVIEZ-VOUS QUE, DANS NOS ÉCOLES ET CENTRES...

Le projet MAMO/U a vu le jour à la Commission scolaire du Pays-des-Bleuets en septembre 2016 afin de répondre au besoin d'intégration des élèves autochtones étudiant dans les écoles primaires de Roberval et de favoriser leur réussite scolaire. Huit jeunes de l'école Benoît-Duhamel et 11 autres de l'école Notre-Dame ont été ciblés sur la base de critères de sélection bien définis. Il s'agit, en effet,



d'élèves atikamekws provenant principalement de la communauté d'Opitciwan qui ont de grandes difficultés d'adaptation ou d'apprentissage. Dans ce contexte, le projet MAMO/U élabore diverses activités psychoéducatives pour leur permettre de développer leur estime de soi et d'être fiers de leur culture. Sous la direction de M^{me} Anne-Marie Lefrançois, psychoéducatrice à la Commission scolaire, un projet de création artistique a été réalisé en collaboration avec M^{me} Eruoma Awashish, une artiste atikamekw de la région. Deux grands tableaux d'une dimension de 3 pi x 5 pi ornent maintenant les murs des écoles Benoît-Duhamel et Notre-Dame.



Près de 600 élèves et adultes de la Commission scolaire du Pays-des-Bleuets et de la communauté de Mashteuiatsh ainsi que des jeunes référés par le Carrefour jeunesse-emploi du comté Roberval ont pu en apprendre davantage sur les multiples possibilités d'avenir de la formation professionnelle lors de la 15^e édition du Rendez-vous de la FP, qui s'est déroulée en novembre 2016 à trois endroits : CFP de Dolbeau-Mistassini, Centre de transfert technologique du CFP et Polyvalente Jean-Dolbeau. De plus, pour la première fois, les participants ont eu accès à certains équipements utilisés dans différentes formations. Le Rendez-vous de la FP a deux objectifs : soutenir les jeunes dans leur processus d'orientation et valoriser la formation professionnelle.

Les élèves de la Commission scolaire se sont démarqués lors de la finale régionale du Défi apprenti génie tenue le 12 mai, à l'école Jean XXIII de Métabetchouan-Lac-à-la-Croix. Parmi les gagnants, on retrouve Alicia Rousseau et Dylan Blackburn de l'école Saint-Louis-de-Gonzague de Saint-Eugène-d'Argentenay qui ont décroché la médaille de bronze du Réseau Technoscience pour le 1^{er} cycle. Ils ont également reçu le Prix CLS du Saguenay-Lac-Saint-Jean. Le prix du meilleur rapport écrit a été décerné à Maxime Gosselin et Nicolas Marceau de l'école Sainte-Marie de Normandin. Jean-Daniel Belisle de l'école Sainte-Thérèse de Dolbeau-Mistassini ainsi que William Lamontagne de l'école Notre-Dame-des-Anges de Dolbeau-Mistassini ont aussi participé à la finale.



COMMISSION SCOLAIRE
du Pays-des-Bleuets



**LE RAPPORT ANNUEL 2016-2017
EST UNE PUBLICATION DU SERVICE DU SECRÉTARIAT
GÉNÉRAL ET DES COMMUNICATIONS**

Direction de service :
M^e Annie Tremblay

Rédaction des textes :
Le Service des communications
Les responsables des services administratifs

Coordination et mise en page :
Daniel Migneault, conseiller en communication

Révision des textes :
Christiane Bérubé, chef de secrétariat
Jany Dufour, agente de bureau
Mireille Grenier, agente de bureau



Au cœur de notre organisation,
L'ÉLÈVE ET SON ENVIRONNEMENT

